

**Министерство образования и науки Республики Татарстан
Государственное автономное профессиональное образовательное
учреждение «Чистопольский сельскохозяйственный техникум
имени Г.И. Усманова»**

**КОНТРОЛЬНО-ОЦЕНОЧНЫЕ СРЕДСТВА
ПО УЧЕБНОЙ ДИСЦИПЛИНЕ**

ОП.07. Основы зоотехнии

программы подготовки специалистов среднего звена (ПССЗ)

**по специальности: 35.02.16 Эксплуатация и ремонт сельскохозяйственной
техники и оборудования**

профиль: технологический

Чистополь, 2022г.

РАССМОТРЕНО:

УТВЕРЖДЕНО:

Председатель ПЦК:

 А.А. Сибгатова

Протокол заседания ПЦК

№ 1 от «29» августа 2022г.

Заместитель директора по НМР:

 Т.А. Сатунина

Заместитель директора по УР

 И.М. Котельникова

Протокол заседания НМС

№ 1 от «31» августа 2022г.

Контрольно-оценочные средства по общепрофессиональной дисциплине ЕН.01 МАТЕМАТИКА созданы в соответствии с рабочей программой учебной дисциплины разработанной на основе Федерального государственного образовательного стандарта среднего профессионального образования по специальности 35.02.16 Эксплуатация и ремонт сельскохозяйственной техники и оборудования базовой подготовки, утвержденного приказом министерства образования и науки России от 09 декабря 2016г. № 1564, зарегистрированный в Минюсте России 22 декабря 2016 г. №44896, с учетом Примерных образовательных программ СПО, размещенных в реестре Федеральными учебно-методическими объединениями Рег.№ 35.02.16-170907, реквизиты решения ФУМО о внесении ПООП в реестр Протокол №2 от 29.08.2017, дата включения в реестр 27.09.2017 (разработчик ФГБОУ ВО «РГАУ – МСХ им. К.А. Тимирязева»)

Организация – разработчик: ГАПОУ «Чистопольский сельскохозяйственный техникум им. Г.И. Усманова»

Разработчик: Мингалиев Маннур Мансурович, преподаватель Государственного автономного профессионального образовательного учреждения «Чистопольский сельскохозяйственный техникум им. Г.И.Усманова» **Министерства** образования и науки Республики Татарстан.

Эксперты: Директор ООО «Алексеевский молочный завод» Алексеевского муниципального района РТ _____ Батдалов Ф.С.

Техническая экспертиза комплекта контрольно-оценочных средств учебной дисциплины ОП.07 Основы зоотехнии пройдена.

Содержание

1. Общие положения.....	4
2. Результаты освоения дисциплины, подлежащие проверке.....	4
2.1. Формирование элементов профессиональных компетенций (ПК) и элементов общих компетенций (ОК).....	4
2.2. Освоение умений и усвоение знаний.....	5
2.3. Формирование личностных результатов реализации программы воспитания по специальности.....	6
3. Контроль и оценка результатов освоения учебной дисциплины по разделам, темам.....	8
4. Система контроля и оценки освоения программы учебной дисциплины... ..	9
4.1. Форма промежуточной аттестации по учебной дисциплине.....	
4.2. Организация текущего контроля успеваемости и промежуточной аттестации по итогам освоения программы учебной дисциплины.....	9
5. Задания для контроля и оценки освоения программы учебной дисциплины.....	10
5.1. Задания для текущего контроля.....	10
5.2. Задания для промежуточной аттестации.....	19
6. Рекомендуемая литература и иные источники.....	37

1. Общие положения

Контрольно-оценочные средства (КОС) предназначены для контроля и оценки образовательных достижений обучающихся, освоивших программу учебной дисциплины

О7. Основы зоотехнии

КОС включает контрольные материалы для проведения текущего контроля и промежуточной аттестации в форме: **дифференцированный зачет**.

КОС разработаны в соответствии с (ППССЗ) СПО учебной дисциплины «Основы зоотехнии» на основе разработана на основе требований Федерального государственного образовательного стандарта среднего профессионального образования по специальности среднего профессионального образования 35.02.16 Эксплуатация и ремонт сельскохозяйственной техники и оборудования (базовой подготовки), утвержденного приказом Министерства образования и науки России от 09 декабря 2016г. № 1564,

2. Результаты освоения дисциплины, подлежащие проверке

2.1. Формирование элементов профессиональных компетенций (ПК) и элементов общих компетенций (ОК)

Профессиональные компетенции:

ПК 1.1. Выполнять монтаж, сборку, регулирование и обкатку сельскохозяйственной техники в соответствии с эксплуатационными документами, а также оформление документации о приемке новой техники

ПК 1.2. Выполнять регулировку узлов, систем и механизмов двигателя и приборов электрооборудования в соответствии с правилами эксплуатации

ПК 1.3. Осуществлять подбор почвообрабатывающих, посевных, посадочных и уборочных машин, а также машин для внесения удобрений, средств защиты растений и ухода за сельскохозяйственными культурами, в соответствии с условиями работы

ПК 1.4. Выполнять настройку и регулировку почвообрабатывающих, посевных, посадочных и уборочных машин, а также машин для внесения удобрений, средств защиты растений и ухода за сельскохозяйственными культурами для выполнения технологических операций в соответствии с технологическими картами

ПК 1.5. Выполнять настройку и регулировку машин и оборудования для обслуживания животноводческих ферм, комплексов и птицефабрик.

ПК 1.6. Выполнять настройку и регулировку рабочего и вспомогательного оборудования тракторов и автомобилей в соответствии требованиями к выполнению технологических операций

ПК 2.1. Осуществлять выбор, обоснование, расчет состава машинно-тракторного агрегата и определение его эксплуатационных показателей в соответствии с технологической картой на выполнение сельскохозяйственных работ.

ПК 2.2. Осуществлять подбор режимов работы, выбор и обоснование способа движения машинно-тракторного агрегата в соответствии с условиями работы.

- ПК 2.3. Выполнять работы на машинотракторном агрегате в соответствии с требованиями правил техники безопасности и охраны труда.
- ПК 2.4. Управлять тракторами и самоходными машинами категории «В», «С», «D», «E», «F» в соответствии с правилами дорожного движения.
- ПК 2.5. Управлять автомобилями категории «В» и «С» в соответствии с правилами дорожного движения
- ПК 3.1. Проводить диагностирование неисправностей сельскохозяйственных машин и механизмов и другого инженерно-технологического оборудования в соответствии с графиком проведения технических обслуживаний и ремонтов
- ПК 3.2. Определять способы ремонта сельскохозяйственной техники в соответствии с ее техническим состоянием
- ПК 3.3. Оформлять заявки на материально-техническое обеспечение технического обслуживания и ремонта сельскохозяйственной техники в соответствии с нормативами.
- ПК 3.4. Подбирать материалы, узлы и агрегаты, необходимые для проведения ремонта
- ПК 3.5. Осуществлять восстановление работоспособности или замену детали/узла сельскохозяйственной техники в соответствии с технологической картой.
- ПК 3.6. Использовать расходные, горюче-смазочные материалы и технические жидкости, инструмент, оборудование, средства индивидуальной защиты, необходимые для выполнения работ.
- ПК 3.7. Выполнять регулировку, испытание, обкатку отремонтированной сельскохозяйственной техники в соответствии с регламентами.
- ПК 3.8. Выполнять консервацию и постановку на хранение сельскохозяйственной техники в соответствии с регламентами.

Общие компетенции:

- ОК 01. Выбирать способы решения задач профессиональной деятельности, применительно к различным контекстам;
- ОК 02. Осуществлять поиск, анализ и интерпретацию информации, необходимой для выполнения задач профессиональной деятельности;

2.2. Освоение умений и усвоение знаний

Результаты обучения (освоенные умения, усвоенные знания)	основные показатели оценки результатов
У₁ Определять методы содержания, кормления и разведения сельскохозяйственных животных разных видов и пород в различных климатических и иных условиях;	-определяет методы содержания,кормления и разведения сельскохозяйственных животных,разных видов и пород верно согласно ГОСТ и справочнику;
У₂ Определять методы производства продукции животноводства;	-определять методы производства продукции животноводства корректно согласно ГОСТ и справочнику;
З₁ Основные виды и породы сельскохозяйственных животных;	- характеризует основные виды и породы сельскохозяйственных

	<i>животных верно согласно ГОСТ и справочнику;</i>
З2 Научные основы разведения и кормления животных;	<i>-определяет основы разведения и кормления животных верно согласно ГОСТ и справочнику;</i>
З3 Системы и способы содержания, кормления и ухода за сельскохозяйственными животными;	<i>-характеризует системы и способы содержания, кормления и ухода за сельскохозяйственными животными верно согласно ГОСТ и справочнику;</i>
З4 Основные технологии производства продукции животноводства	<i>-анализирует технологии производства продукции животноводства согласно справочника верно согласно ГОСТ и справочнику;</i>

2.3. Формирование личностных результатов реализации программы воспитания по специальности

Код ЛР	Личностные результаты реализации программы воспитания	Формы и методы контроля и оценки результатов
ЛР 4	Проявляющий и демонстрирующий уважение к людям труда, осознающий ценность собственного труда. Стремящийся к формированию в сетевой среде личностно и профессионального конструктивного «цифрового следа»	Устный опрос тесты, практическая работа
ЛР7	Осознающий приоритетную ценность личности человека; уважающий собственную и чужую уникальность в различных ситуациях, во всех формах и видах деятельности.	Устный опрос тесты, практическая работа
ЛР13	Демонстрирующий готовность и способность вести диалог с другими людьми, достигать в нем взаимопонимания, находить общие цели и сотрудничать для их достижения в профессиональной деятельности	Устный опрос тесты, практическая работа

ЛР14	Проявляющий сознательное отношение к непрерывному образованию как условию успешной профессиональной и общественной деятельности	Устный опрос тесты, практическая работа
ЛР18	Принимающий и понимающий цели и задачи социально-экономического развития РТ, готовый работать на их достижение, стремящийся к повышению конкурентоспособности региона в национальном и мировом масштабах	Устный опрос тесты, практическая работа
ЛР19	Демонстрирующий уровень подготовки, соответствующий современным стандартам и передовым технологиям, потребностям регионального рынка и цифровой экономики	Устный опрос тесты, практическая работа
ЛР 22	Демонстрирующий способность использования информационные технологии в профессиональной деятельности, умеющий пользоваться профессиональной документацией	Устный опрос тесты, практическая работа
ЛР 23	Умеющий успешно выбирать способы решения задач профессиональной деятельности применительно к различным контекстам и осуществлять поиск, анализ и интерпретацию информации, необходимой для выполнения задач профессиональной деятельности.	Устный опрос тесты, практическая работа

ЛР 24	Проявляющий ответственность, дисциплинированность, трудолюбие, нацеленный на достижение поставленных задач, эффективно взаимодействующий с членами команды, сотрудничающий с другими людьми, проектно- мыслящий.	Устный опрос тесты, практическая работа
ЛР 25	Способный к реализации творческого потенциала в духовной предметно-продуктивной деятельности, социальной и профессиональной мобильности на основе выстраивания своей жизненной и профессиональной траектории.	Устный опрос тесты, практическая работа

3. Контроль и оценка результатов освоения учебной дисциплины по разделам, темам

Наименование раздела, темы	Показатели оценки результата	Формы контроля и оценивания
Раздел 1.		
Тема 1.1. Разведение сельскохозяйственных животных	ПК 1.1-1.6 ПК 2.1-2.5 ПК 3.1, 3.2, 3.4-3.8 ОК 01 ОК 02 ЛР 19, ЛР 22	Устный опрос Тесты, практическая работа.
Раздел 2.		
Тема 2.1. Основы кормления сельскохозяйственных животных	ПК 1.1-1.6 ПК 2.1-2.5 ПК 3.1, 3.2, 3.4-3.8 ОК 01 ОК 02 ЛР 19, ЛР 22	Устный опрос тесты, практическая работа
Раздел 3.		
Тема 3.1. Скотоводство	31, 32, 33, ПК 1.1-1.6 ПК 2.1-2.5 ПК 3.1, 3.2, 3.4-3.8 ОК 01 ОК 02 ЛР 19, ЛР 22	Устный опрос, практическая работа
Тема 3.2. Свиноводство	31, 32, 33 ПК 1.1-1.6 ПК 2.1-2.5 ПК 3.1, 3.2, 3.4-3.8 ОК 01 ОК 02 ЛР 19, ЛР 22	Устный опрос тесты, практическая работа
Раздел 4.		

Тема 4.1. Болезни сельскохозяйственных животных	31, 32, 33 ПК 1.1-1.6 ПК 2.1-2.5 ПК 3.1, 3.2, 3.4-3.8 ОК 01 ОК 02 ЛР 19, ЛР 22	Устный опрос тесты, практическая работа
--	---	--

4. Система контроля и оценки освоения программы учебной дисциплины

4.1. Форма промежуточной аттестации по учебной дисциплине

Учебная дисциплина	Формы промежуточной аттестации
1	2
ОП.07 Основы зоотехнии	Дифференцированный зачет

4.2. Организация текущего контроля успеваемости и промежуточной аттестации по итогам освоения программы учебной дисциплины

В период обучения по образовательной программе СПО осуществляется текущий контроль успеваемости студентов, промежуточная и итоговая аттестация по учебным дисциплинам.

Текущий контроль осуществляется в пределах учебного времени, отведенного на учебную дисциплину, оценивается по пятибалльной шкале. Текущий контроль проводится с целью объективной оценки качества освоения программы дисциплины, а также стимулирования учебной деятельности студентов, подготовки к промежуточной аттестации и обеспечения максимальной эффективности учебного процесса. Для оценки качества подготовки используются различные формы и методы контроля. Текущий контроль учебной дисциплины осуществляется в форме устного опроса; защиты практических заданий, реферата, творческих работ; выполнения контрольных и тестовых заданий; решения ситуационных задач и других форм контроля, предусмотренных программой учебной дисциплины.

Промежуточная аттестация проводится в форме, предусмотренной планом учебного процесса: диф. зачета

В период сложной санитарно-эпидемиологической обстановки или других ситуациях невозможности очного обучения и проведения аттестации студентов техникум реализует образовательные программы или их части с применением электронного обучения, дистанционных образовательных технологий в предусмотренных законодательством формах обучения или при их сочетании, при проведении учебных занятий, практик, текущего контроля успеваемости, промежуточной, итоговой и (или) государственной итоговой аттестации обучающихся.

Формы и процедура текущего контроля и промежуточной аттестации знаний студентов определяются положениями: «О текущем контроле и промежуточной аттестации обучающихся», «О применении электронного обучения, дистанционных образовательных технологий при реализации образовательных программ», «Об организации образовательного процесса в ГАПОУ «Чистопольский сельскохозяйственный техникум имени Г.И. Усманова».

5. Задания для контроля и оценки освоения программы учебной дисциплины

5.1. Задания для текущего контроля

1. Тест 1

1. Выберите из перечисленных пород породы молочного направления:

- А. Симментальская;
- Б. Черно-пестрая;
- В. Калмыцкая;
- Г. Герефордская;
- Д. Голландская.

2. Породам какого направления соответствует молочная продуктивность 1200-2000кг?

- А. Молочного;
- Б. Мясного;
- В. Молочно-мясного;
- Г. Мясомолочного.

3. Каким из перечисленных пород соответствует жирность молока 3,6-4%?

- А. Голландская;
- Б. Симментальская;
- В. Казахская белоголовая;
- Г. Герефордская.

4. Выберите факторы, влияющие на жирность молока:

- А. Живая масса;
- Б. Наследственность;
- В. Возраст первой случки;
- Г. Кормление;
- Д. Содержание;
- Ж. Кратность и техника доения.

5. В каких случаях применяется круглогодичное стойловое содержание скота?

- А. При высокой распаханной земель;
- Б. При наличии естественных пастбищ вблизи фермы;
- В. При удалении пастбищ от фермы на 1,5-2км.

2. Тест 2

1. Какой тип конституции соответствует породам молочного направления?

- А. Нежный;
- Б. Рыхлый;
- В. Грубый;
- Г. Плотный.

2. При каком способе содержания к.р.с. легче организовать раздой коров и индивидуальное кормление?

- А. Привязное;
- Б. Беспривязное.

3. Какие из перечисленных кормов занимают ведущее место в рационах к.р.с. в зимнее время?

- А. Сенаж;
- Б. Сено;
- В. Картофель;
- Г. Тыква;
- Д. Соль.

4. Породам какого направления соответствует молочная продуктивность 5000-8000кг?

- А. Мясного;
- Б. Молочного;
- В. Мясомолочного;
- Д. Молочно-мясного.

5. Каким породам соответствует жирность молока 4-4,5%?

- А. Красная степная;
- Б. Герефордская;
- В. Черно-пестрая;
- Г. Симментальская.

3. Тест 3.

1. Выберите из перечисленных пород породы молочного направления:

- А. Симментальская;
- Б. Черно-пестрая;
- В. Герефордская.

2. Породам какого направления соответствует молочная продуктивность 1200-2000кг?

- А. Молочного;
- Б. Мясного;

- В. Молочно-мясного;
- Г. Мясомолочного.
3. Каким из перечисленных пород соответствует жирность молока 3,6-4%?
- А. Голландская;
- Б. Симментальская;
- В. Швицкая.
4. Выберите из перечисленных факторов факторы, влияющие на жирность молока:
- А. Кратность и техника доения;
- Б. Живая масса;
- В. Содержание;
- Г. Кормление;
- Д. Наследственность;
- Ж. Возраст первой случки.
5. В каких случаях применяется круглогодичное стойловое содержание скота?
- А. При высокой распаханной земель;
- Б. При наличии естественных пастбищ вблизи фермы;
- В. При удалении пастбищ от фермы на 1,5-2 км.
6. Какой цех предназначен для подготовки животных к отелу?
- А. Цех раздоя и осеменения;
- Б. Цех производства молока;
- В. Цех сухостойных коров;
- Г. Цех отела.
7. В каком цехе при поточно-цеховой системе производства молока животные находятся 175-180 дней?
- А. Цех сухостойных коров;
- Б. Цех отела;
- В. Цех производства молока;
- Г. Цех раздоя и осеменения.
8. При каком способе содержания к.р.с. легче организовать раздой коров и индивидуальное кормление?
- А. Привязное;
- Б. Беспривязное.
9. Какой тип конституции соответствует породам молочного направления?

- А. Нежный;
- Б. Рыхлый;
- В. Грубый.

10. Какие из перечисленных кормов оказывают влияние на повышение жирности молока?

- А. Турнепс;
- Б. Жом;
- В. Сахарная свекла;
- Г. Капустный лист.

4. Тест 4

1. Лактация это -

- А. время, в течение которого корова доится;
- Б. время от отела до плодотворной случки;
- В. Время от запуска до отела.

2. Убойная масса это -

- А. масса животного перед забоем;
- Б. масса животного, взвешенного после 24 часовой голодной выдержки;
- В. масса туши без головы, шкуры, конечностей по скакательные суставы, без внутренних органов, но с внутренним жиром.

3. Показатели молочной продуктивности:

- А. убойная масса, убойный выход;
- Б. среднесуточный удой, удой за лактацию, жирность молока;
- В. затраты корма на 1 ц молока.

4. Черно-пестрая порода к.р.с. – это

- А. порода мясного направления;
- Б. порода двойной продуктивности;
- В. порода молочного направления.

5. Способы содержания к.р.с.:

- А. привязное, беспривязное содержание;
- Б. пастбищное содержание;
- В. стойловое содержание.

6. Акклиматизация сельскохозяйственных животных означает:

- А. приспособление животных к новым условиям;
- Б. переселение животных в другие регионы;

- В. вымирание животных под влиянием природных факторов.
7. К кормам животного происхождения относятся:
- А. зерно пшеницы;
 - Б. обрат, сыворотка;
 - В. сенаж.
8. У жвачных животных (коровы) желудок:
- А. четырехкамерный;
 - Б. трёхкамерный;
 - В. однокамерный.
9. Молочная продуктивность 1200-2000кг соответствует породам
- А. молочного направления;
 - Б. мясного направления;
 - В. мясомолочного направления.
10. Породам к.р.с. молочного направления соответствует
- А. нежный тип конституции;
 - Б. рыхлый тип конституции;
 - В. плотный тип конституции.

5. Тест 5

1. Сухостойный период - это
- А. период в течении, которого корова стоит в сухом месте;
 - Б. период от отела до осеменения;
 - В. период от запуска до отела.
2. Рацион это -
- А. % -соотношение кормов - грубых, сочных, концентрированных;
 - Б. количество заготовленных кормов на стойловый период;
 - В. суточная дача кормов с учетом норм и целей кормления.
3. К грубым кормам относятся:
- А. силос, тыква, кабачок;
 - Б. сенаж;
 - В. сено, солома, мякина.
4. Герефордская порода к.р.с. – это
- А. порода мясного направления;

- Б. порода двойной продуктивности;
 - В. порода молочного направления.
5. Показатели мясной продуктивности:
- А. затраты корма на единицу продукции;
 - Б. убойная масса и убойный выход;
 - В. жирность молока.
6. Под ростом сельскохозяйственных животных понимают:
- А. процесс морфологических и физиологических изменений в организме животного от момента зачатия до конца жизни;
 - Б. количественные изменения организма животного, которые проявляются в увеличении массы, размеров тела в целом и отдельных органов;
 - В. качественные изменения тканей, органов, систем органов в организме животного.
7. Предком крупного рогатого скота является:
- А. дикий тур;
 - Б. лошадь Пржевальского;
 - В. дикий гривистый баран.
8. Ближайшими предками овец считаются:
- А. тарпаны, зебры, полу ослы;
 - Б. козы, тарпаны, архары;
 - В. муфлоны, архары, аргали.
9. Круглогодичное стойловое содержание скота применяют
- А. при высокой распаханной земель;
 - Б. при наличии естественных пастбищ вблизи фермы;
 - В. при удалении пастбищ от фермы на 1,5-2км.
10. Породам к.р.с. мясного направления соответствует
- А. нежный тип конституции;
 - Б. рыхлый тип конституции;
 - В. плотный тип конституции.

6. Тест 6

1. Породы свиней, разводимые в Алтайском крае:
- А. Кемеровская.
 - Б. Литовская белая.
 - Г. Ландрас.

- Д. Крупная белая.
2. Порода Ланд рас относится к породам:
- А. Сального направления.
 - Б. Беконного направления.
 - В. Мясо-сального направления.
3. Поросят на мясной откорм ставят в возрасте:
- А. 3-4 месяца.
 - Б. 1-2 месяца.
 - В. Больше 5 месяцев.
4. Для получения бекона поросят откармливают до массы:
- А. 80-95кг.
 - Б. 160-180кг.
 - В. 95-120кг.
5. При откорме до жирных кондиций в первый период должны обязательно входить следующие корма:
- А. Костная мука.
 - Б. Си́лос.
 - В. Картофель.
 - Г. Сено бобовое.
 - Д. Тыква.
 - Ж. Комбикорм.
6. Свиней отбирают по следующим признакам:
- А. По плодовитости.
 - Б. По удою за лактацию.
 - В. По яйценоскости.
7. Свиньям сального направления соответствует
- А. Плотная конституция.
 - Б. Рыхлая конституция.
 - В. Грубая конституция.
8. В зимнее время в свиномышном помещении влажность воздуха составляет
- А. 60-65%.
 - Б. Больше 75%.
 - В. 70-75%.

9. Источником протеина являются следующие корма:

А. Горох.

Б. Зеленая трава.

В. Тыква.

Д. Отруби.

7. Тест 7

1. Крупная белая порода относится к породам

А. Беконного направления.

Б. Сального направления.

В. Мясного направления.

Д. Мясосального направления.

2. На беконный откорм поросят ставят в возрасте

А. 1-2 месяца.

Б. 4 месяцев.

В. 2-3 месяца.

Г. 3-4 месяца.

3. При любых видах откорма свиней необходимо кормить

А. 2-3 раза;

Б. 4 раза;

В. 3-5 раз.

4. Свиньям сального направления соответствует конституция:

А. грубая;

Б. рыхлая;

В. плотная.

5. Источником протеина в рационах свиней является из перечисленных кормов:

А. горох;

Б. зеленая трава;

В. тыква.

8. Тест 8

1. Ближайшими предками овец считаются:

А. тарпаны, зебры, полу ослы;

Б. козы, тарпаны, архары;

- В. муфлоны, архары, аргали.
2. Продолжительность жизни овец:
- А. 9 – 10 лет;
 - Б. 18 – 19 лет;
 - В. 12 – 14 лет.
3. Шерсть из смеси пуха, переходного волоса, ости и мертвого волоса есть
- А. грубая шерсть;
 - Б. полугрубая шерсть;
 - В. полутонкая шерсть.
4. Тонкорунных овец стригут:
- А. 1 раз в год;
 - Б. 3 раза в год;
 - В. 2 раза в год.
5. Значение овцеводства в народном хозяйстве:
- А. мясо, молоко, жир, сало;
 - Б. мясо, шерсть, овчины, смушки, молочная продукция;
 - В. мясо, шерсть, сало, жир.
6. Шкура, снятая с взрослых овец или ягнят старше 5 – 7 месяцев называется
- А. овчина;
 - Б. руно;
 - В. смушки
7. Стрижку овец начинают:
- А. с более ценных животных;
 - Б. с менее ценных животных;
 - В. с больных животных.

9. Тест 9

1. Использование лошади в хозяйстве учитывают:
- А. в т/км;
 - Б. в днях;
 - В. в коне-днях.
2. Для поения лошадей температура воды должна быть в зимнее время:
- А. не ниже 6⁰С;

Б. 12⁰С;

В. 10⁰С.

3. Рационы рабочих лошадей должны состоять:

А. из дешёвых углеводистых кормов;

Б. сена, сенажа;

В. грубых и кормов животного происхождения.

4. Лучшими кормами для лошадей в зимний период являются:

А. хорошее луговое сено и овес;

Б. силос и обрат;

В. сенаж и пшеничные отруби.

5. Поят лошадей после возвращения их с работы:

А. сразу;

Б. через 2 часа;

В. через 1 час.

6. Нормальная годовая нагрузка рабочей лошади составляет:

А. 250 дней;

Б. 270 дней;

В. 280-300 дней.

10. Составить концептуальную таблицу по породам свиней, разводимых на Алтае.

Для сравнения пород используйте такие показатели, как: масть, живая масса, плодовитость, происхождение породы, убойный выход, среднесуточный прирост живой массы, затраты корма на 1 кг прироста.

Критерии оценивания практического занятия:

Отметка «5» - работа выполнена в полном объеме, с соблюдением алгоритма выполнения: последовательности проведения расчетов.; правильно и аккуратно выполнены все записи, вычисления; получены результаты в соответствии с поставленной целью.

Отметка «4» - выполнены требования к отметке «5», но были допущены два-три недочета.

Отметка «3» - работа выполнена не в полном объеме, но объем выполненной части работы позволяет получить часть результатов в соответствии с поставленной целью.

Отметка «2» - работа выполнена не полностью и объем выполненной части работы не позволяет получить никаких результатов в соответствии с поставленной целью.

5.2 Задания для промежуточной аттестации

5.2.1. Устный ответ

5.2.2. Перечень объектов контроля и оценки

Наименование объектов контроля и оценки	Основные показатели оценки результата	Оценка (кол-во баллов)
З1 Основные виды и породы сельскохозяйственных животных;	<i>- характеризует основные виды и породы сельскохозяйственных животных верно согласно ГОСТ и справочнику;</i>	50
З2 Научные основы разведения и кормления животных;	<i>-определяет основы разведения и кормления животных верно согласно ГОСТ и справочнику;</i>	
З3 Системы и способы содержания, кормления и ухода за сельскохозяйственными животными;	<i>-характеризует системы и способы содержания, кормления и ухода за сельскохозяйственными животными верно согласно ГОСТ и справочнику;</i>	
З4 Основные технологии производства продукции животноводства	<i>-анализирует технологии производства продукции животноводства согласно справочника верно согласно ГОСТ и справочнику;</i>	

За правильный ответ на 4 вопроса выставляется положительная оценка – **50 баллов**.

За правильный ответ на 3 вопроса выставляется положительная оценка – **30 баллов**.

За правильный ответ на 2 вопроса выставляется положительная оценка – **25 баллов**

За правильный ответ на 1 вопрос выставляется положительная оценка – **10 баллов**

За неправильный ответ на вопросы выставляется положительная оценка – **0 баллов**.

5.2.3Текс задания

Вариант № 0.

1. Рост и развитие сельскохозяйственных животных. Важнейшие факторы, обуславливающие индивидуальное развитие. Основные закономерности роста и развития.

Критерии оценки

- определение роста и развития дано верно согласно ГОСТ и справочнику;

-объяснение об основных закономерностях роста и развитии сельскохозяйственных животных (крупного рогатого скота) верно согласно, ГОСТ и справочнику;

2. Химический состав кормов как первичный показатель их питательности; факторы, влияющие на химический состав.

Критерии оценки

-перечисление химического состава кормов дано правильно, согласно ГОСТ и справочнику;

-объяснение факторов, влияющие на химический состав кормов дано верно, согласно ГОСТ и справочнику; .

3. Методы разведения крупного рогатого скота

. Критерии оценки

- объяснение методов разведения крупного рогатого скота дано верно, согласно ГОСТ и справочнику;

Вариант № 1.

1. Строение и функции скелета

Критерии оценки

-объяснение об экстерьере сельскохозяйственных животных;

2. Понятие о корме. Классификация кормов

Критерии оценки

- определение корма дано верно, согласно ГОСТ и справочнику;

-объяснение классификации кормов растительного происхождения дано верно, согласно ГОСТ и справочнику;

3. Способы содержания крупного рогатого скота и их экономическая оценка.

Критерии оценки

-объяснение способов содержания крупного рогатого скота дано верно, согласно ГОСТ и справочнику;

- экономическая оценка способов содержания крупного рогатого скота дано верно, согласно ГОСТ и справочнику; у.

Вариант № 2

1. Понятие о конституции сельскохозяйственных животных. Классификация типов конституции сельскохозяйственных животных.

Критерии оценки

- определение конституции сельскохозяйственных животных дано верно, согласно ГОСТ и справочнику; у.

-объяснение классификации типов конституции сельскохозяйственных животных дано верно, согласно ГОСТ и справочнику;

2. Понятие о переваримости корма. Основные факторы, влияющие на переваримость питательных веществ в кормах.

Критерии оценки

- определение о переваримости корма дано верно, согласно ГОСТ и справочнику;

-объяснение об основных факторах, влияющие на переваримость питательных веществ в кормах дано верно, согласно ГОСТ и справочнику;

3. Откорм и нагул скота.

Критерии оценки:

- определение откорм и нагул скота дано верно, согласно ГОСТ и справочнику;

-объяснение отличительных чертах откорма и нагула скота дано верно, согласно ГОСТ и справочнику;

Вариант № 3

1.Породы сельскохозяйственных животных.

Критерии оценки:

- определение породы сельскохозяйственных животных дано верно, согласно ГОСТ и справочнику;

-объяснение пород сельскохозяйственных животных (КРС и свиней) дано правильно, согласно ГОСТ и справочнику;

2. Понятие о кормовой норме и кормовом рационе. Требования, предъявляемые к рационам.

Критерии оценки:

-определение о кормовой норме и кормовом рацион дано верно, согласно ГОСТ и справочнику;

- требования, при составлении рационов дано верно, согласно ГОСТ и справочнику;

3. Доение коров. Экономическая эффективность машинного доения коров.

Критерии оценки:

-объяснение доение коров дано верно, согласно ГОСТ и справочнику;

-дать определение экономической эффективности машинного доения коров дано верно, согласно ГОСТ и справочнику;

Вариант № 4.

1. Чистопородное разведение, его биологическая сущность.

Критерии оценки:

-определение чистопородного разведения дано верно, согласно ГОСТ и справочнику;

-объяснение биологической сущности чистопородного разведения дано правильно, согласно ГОСТ и справочнику;

2. Понятие о комплексной оценке питательности кормов.

Критерии оценки:

-определение комплексной оценке питательности кормов (сена). дано верно , согласно ГОСТ и справочнику;

3. Хозяйственно-биологические особенности свиней.

Критерии оценки:

-объяснение хозяйственно-биологической особенности свиней дано верно, согласно ГОСТ и справочнику;

Вариант № 5.

Критерии оценки:

1. Инбридинг, его биологическая сущность.

Критерии оценки:

-определение инбридинга дано верно, согласно ГОСТ и справочнику;

-объяснение его биологической сущности дано верно, согласно ГОСТ и справочнику;

2. Технология приготовления доброкачественного силоса и травяной муки.

Критерии оценки:

-объяснение технологии приготовления доброкачественного силоса и травяной муки дано верно, согласно ГОСТ и справочнику;

3. Техника разведения свиней.

Критерии оценки:

-объяснение техники разведения свиней дано верно, согласно ГОСТ и справочнику;

Вариант № 6.

1. Роль естественного и искусственного отбора в формировании пород

Критерии оценки:

объяснение роли естественного и искусственного отбора в формировании пород КРС дано верно, согласно ГОСТ и справочнику;

2. Применение гибридизации с целью выведения новых пород животных

Критерии оценки:

-объяснение применение гибридизации с целью выведения новых пород животных дано верно, согласно ГОСТ и справочнику;

3. Технология приготовления доброкачественного сенажа.

Критерии оценки:

-объяснение технологии приготовления доброкачественного сенажа дано верно, согласно ГОСТ и справочнику;

Вариант № 7.

1. Половая и физиологическая зрелость сельскохозяйственных животных.

Критерии оценки:

-объяснение половой и физиологической зрелости крупного рогатого скота дано верно, согласно ГОСТ и справочнику;

2. Сено (состав, питательность, способы заготовки и хранения, оценка сена, норма и порядок скармливания).

Критерии оценки:

-объяснение состава, питательности, способы заготовки и хранения, оценка сена, норма и порядок скармливания дано верно, согласно ГОСТ и справочнику;

3. Техника разведения свиней.

Критерии оценки:

-объяснение техники разведения свиней дано верно, согласно ГОСТ и справочнику;

Вариант № 8.

1. Значение корнеклубнеплодов и бахчевых культур в кормлении животных.

Критерии оценки:

-объяснение значения корнеклубнеплодов и бахчевых культур в кормлении животных дано верно, согласно ГОСТ и справочнику;

2. Хозяйственно-биологические особенности лошадей. Техника разведения лошадей

Критерии оценки:

-определение хозяйственно-биологические особенности лошадей дано верно, согласно ГОСТ и справочнику;

-объяснение техники разведения лошадей дано верно, согласно ГОСТ и справочнику;

3. Ветеринарно-санитарные требования к помещениям для сельскохозяйственных животных.

Критерии оценки:

-объяснение ветеринарно-санитарные требований к помещениям для сельскохозяйственных животных дано верно, согласно ГОСТ и справочнику;

Вариант № 9.

1. Корма животного происхождения. остатки технических производств

Критерии оценки:

-определение кормов животного происхождения дано верно, согласно ГОСТ и справочнику;

-объяснение остатки технических производств, используемые для кормления животных дано верно, согласно ГОСТ и справочнику;

2. Значение отрасли птицеводства.

Критерии оценки:

-объяснение значение отрасли птицеводства дано верно, согласно учебного пособия;

-определение продукции птицеводства дано верно, согласно ГОСТ и справочнику;

3. Болезни сельскохозяйственных животных.

Критерии оценки:

-определение основных болезней крупного рогатого скота дано верно, согласно учебного пособия;

-объяснение основных болезней сельскохозяйственных животных дано верно, согласно учебного пособия;

5.2.4 Время выполнения: 25 минут

Практическое задание

Перечень объектов контроля и оценки

Наименование объектов контроля и оценки	Основные показатели оценки результата	Оценка (кол-во баллов)
У ₁ Определять методы содержания, кормления и разведения сельскохозяйственных животных разных видов и пород в различных климатических и иных условиях;	<i>-определяет методы содержания, кормления и разведения сельскохозяйственных животных, разных видов и пород верно согласно ГОСТ и справочнику;</i>	25
У ₂ Определять методы производства продукции животноводства;	<i>-определять методы производства продукции животноводства корректно согласно ГОСТ и справочнику;</i>	
З ₄ Основные технологии производства продукции животноводства	<i>-анализирует технологии производства продукции животноводства согласно справочника верно согласно ГОСТ и справочнику;</i>	

За правильное выполнение практической работы выставляется положительная оценка – **25 баллов**

За неправильное выполнение практической работы выставляется положительная оценка – **0 баллов**

5.2.5. Текст задания

Задание 1. На контурах тела крупного рогатого скота цифрами обозначить отдельные стати; (рис. 1); их названия записать в таблицу 1.

Рисунок 1

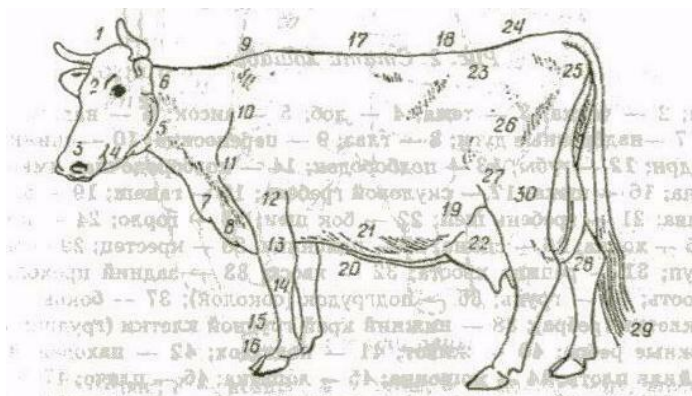


Таблица 1

Стати тела крупного рогатого скота

№	Название статей	№	Название статей
---	-----------------	---	-----------------

1	2	3	4
1		15	
2		16	
3		17	
4		18	
5		19	
6		20	
7		21	
8		22	
9		23	
10		24	
11		25	
12		26	
13		27	
14		28	

Критерии оценки:

-обозначение отдельных статей коровы даны верно, согласно учебного пособия;

-определение название статей коровы дано верно, согласно учебного пособия;

Задание 2. Проведение глазомерной оценки (балльной) коровы, пользуясь таблицей с перечнем статей и таблицей с указанием перечня недостатков телосложения; заполнить таблицу 3.

Таблица 2

Недостатки телосложения скота молочных и молочно-мясных пород, за которые снижается балльная оценка по экстерьеру и конституции

Общее развитие	Перечень недостатков
1. Общий вид и развитие	Общая недоразвитость: костяк грубый или переразвито нежный, мускулатура рыхлая или слаборазвитая, телосложение непропорциональное и не соответствует типу породы
2. Стати экстерьера:	Голова непропорциональная туловищу, тяжёлая или переразвитая: «бычья» для коровы и «коровья» для быка, шея короткая грубая с толстыми складками кожи или вырезанная, слабоомускуленная
2.1. Голова, шея	
2.2. Грудь	
2.3. Холка, спина, поясница	
2.4. Средняя часть туловища	
2.5. Зад	У коров и быков слабо развита, у быков брюхо отвислое
3. Вымя	Короткий, свислый, крышеобразный, шилозадость
4. Конечности	Вымя малое отвислое, ожиревшее с неравномерно развитыми долями, сближенными, ненормально развитыми и дополнительными сосками, молочные вены плохо просматриваются, кожа вымени толстая, запас вымени малый
	Передние сближены в запястьях или развёрнуты в стороны,

	постановка задних ног слоновая, О-образная, Х-образная, саблистая
5. Копыта	Узкие, торцовые, плоские, копытный рог рыхлый

Таблица 3

Оценивание экстерьера коровы _____

(кликча, инд. номер; живая масса)

Требования для оценки	Балл	Балл с учётом недостатков	Примечания
1. Общий вид и развитие (выраженность типа, развитие туловища, глубина груди, развитие таза и крестца)	2...4		
2. Вымя (развитие передней и задней части вымени, его прикрепление, расположение и размер сосков, расположение вымени по высоте)	1...3		
3. Крепость и постановка конечностей	1...3		
Максимальная сумма баллов	10		

Критерии оценки:

--определение глазомерной оценки (балльной) коровы дано верно, согласно учебного пособия;

-объяснение оценки экстерьера коровы дано верно, согласно учебного пособия;

Задание 3. Вычисление индексы телосложения у бычков шортгорнской породы разного возраста (табл. 5); сопоставив индексы установить изменения пропорций телосложения в процессе роста.

Для суждения о типе телосложения животных и относительном развитии той или иной стати абсолютные величины одних промеров выражают в процентах к показателям других промеров, т. е. рассчитывают индексы телосложения (табл.4).

Таблица 4

Индексы телосложения крупного рогатого скота разного направления продуктивности

Индексы телосложения	Вычисление индексов телосложения	Мясной скот	Молочно-мясной скот	Молочный скот
Длинноногости	$\frac{\text{Высота в холке} - \text{глубина груди} *}{100}$ Высота в холке	42-44	46-48	47

Растянутости	$\frac{\text{Косая длина туловища (палкой)}}{\text{Высота в холке}} * 100$	122-123	116-118	118
Грудной	$\frac{\text{Ширина груди} * 100}{\text{Глубина груди}}$	68-69	62-66	63
Пере рослости	$\frac{\text{Высота в крестце} * 100}{\text{Высота в холке}}$	102-105	103-105	104
Сбитости	$\frac{\text{Обхват груди} * 100}{\text{Косая длина туловища (палкой)}}$	118-121	115-125	121
Костистости	$\frac{\text{Обхват пясти} * 100}{\text{Высота в холке}}$	14,0	14,7	14,6

Таблица 5

Промеры бычков шортгорнской породы разного возраста
(данные В.С. Козыря и Н.И. Соловьева, 2010 г.), см

Промеры	Возраст, месяцев		
	12	18	24
Высота в холке	107,2	115,6	120,0
Высота в крестце	113,0	121,4	125,4
Ширина груди	38,8	46,4	55,0
Глубина груди	56,2	65,6	69,4
Косая длина туловища (палкой)	128,2	143,6	151,6
Обхват груди за лопатками	170,4	194,6	208,0
Обхват пясти	19,6	22,2	22,4

Критерии оценки:

-вычисление индексов телосложения у бычков сделано верно, согласно учебного пособия;

-определение пропорций телосложения в процессе роста дано верно, согласно учебного пособия;

Задание 4. Описание холмогорской породы крупного рогатого скота (табл. 6), указав масть, средние и рекордные показатели живой массы, молочной и мясной продуктивности, происхождение, районы распространения, численность поголовья.

Таблица 6

Холмогорская порода крупного рогатого скота

Порода, направление продуктивности	Масть	Высота в холке, см	Живая масса, кг				Продуктивнос-ть		Район ы распро странения
			при рожд ении	в 6 меся цев	коров	бык ов	молочна я	мя сна я	

--	--	--	--	--	--	--	--	--	--

Критерии оценки:

-определение общие признаки характерные для холмогорской породы разводимой в Республике Татарстан дано верно, согласно учебного пособия;

Задание 5 Описать основные породы свиней (табл. 7), указав происхождение, масть, плодовитость, молочность, промеры, живую массу, мясные качества.

Таблица 7

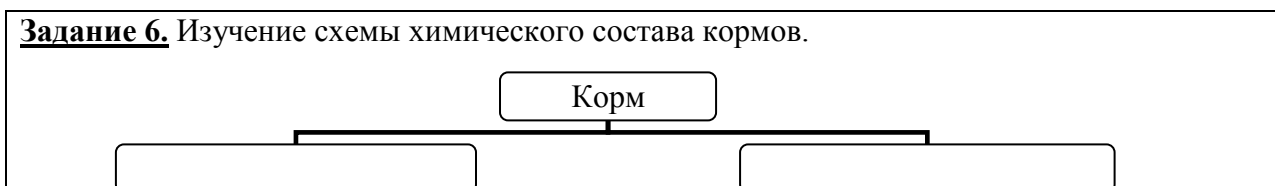
Породы свиней Ландрас

Порода, тип породы	Происхождение	Масть	Плодовитость	Молочность	Промеры	Живая масса	
						хряки	матки
1	2	3	4	5	6	7	8

Критерии оценки:

-определение характерные особенности телосложения присущие породе свиней Ландрас имеющие наибольшее распространение в Республике Татарстан дано верно, согласно учебного пособия;

Задание 6. Изучение схемы химического состава кормов.



Критерии оценки:

-определение и заполнение схемы химического состава кормов растительного происхождения дано верно, согласно учебного пособия;

Задание 7

Ознакомление с морфологическим строением и размерами маток, трутней и рабочих пчел. Дать характеристику всем членам пчелиной семьи (табл. 8).

Таблица 8

Состав пчелиной семьи	
	Характеристика
Матка	
Рабочие пчелы	
Трутни	

Критерии оценки:

--объяснение всех членов пчелиной семьи дано верно, согласно учебного пособия;

Задание 8.

Ознакомление с основными продуктами пчеловодства и их значением как пищевых и лекарственных средств. Заполнить таблицу 9

Таблица 9

Продукты пчеловодства и их значение	
Продукт	Состав и свойства
1	2

Критерии оценки:

-проведения анализа с основными продуктами пчеловодства дано верно, согласно учебного пособия;

5.2.6 Время выполнения: 25 минут

Практическое задание

Перечень объектов контроля и оценки

Наименование объектов контроля и оценки	Основные показатели оценки результата	Оценка (кол-во баллов)
З3 Системы и способы содержания, кормления и ухода за сельскохозяйственными животными;	Практическое задание	25
З4 Основные технологии	Практическое задание	

производства продукции животноводства		
---------------------------------------	--	--

За правильное выполнение практической работы выставляется положительная оценка – **25 баллов**

За неправильное выполнение практической работы выставляется положительная оценка – **0 баллов**

. Текст задания

Задание 1. Определить норму кормления и составить рацион (табл. 10) на зимний период для коровы, средней упитанности, массой 450 кг, с суточным удоем 8 кг, жирностью молока 3,6%.

Примерный рацион на зимний период для коровы живой массой 450 кг, суточным удоем 8 кг молока жирностью 3,6%

Показатели	Количество, кг	Общая питательность, к.ед.	Обменная энергия, МДж	Сухое вещество, г	Переваримый протеин, г	Сахар, г	Кальций, г	Фосфор, г	Каротин, мг
Требуется по норме									
Сено									
Солома									
Силос									
Корнеплоды									
Всего в объемистых кормах									
Разница по сравнению с нормой (+)									
Ячмень									
Горох									
Всего в концентратах									
Итого в рационе									
Разница по сравнению с нормой (+)									
Добавки: _____ _____									

Критерии оценки:

-определение нормы кормления дойной коровы дано верно, согласно учебного пособия;

-анализ кормового рациона дано верно, согласно учебного пособия;

Задание 2. Определить норму кормления и составить рацион (табл. 10) на зимний период для коровы, средней упитанности, массой 450 кг, с суточным удоем на втором месяце лактации 10 кг, жирностью молока 3,6%.

Примерный рацион на зимний период для коровы живой массой 450 кг, суточным удоем 10 кг молока жирностью 3,6%

Показатели	Количество, кг	Общая питательность, к.ед.	Обменная энергия, МДж	Сухое вещество, г	Переваримый протеин, г	Сахар, г	Кальций, г	Фосфор, г	Каротин, мг
Требуется по норме									
Сено _____									
Солома _____									
Силос _____									
Корнеплоды _____									
Всего в объемистых кормах									
Разница по сравнению с нормой (+)									
Ячмень									
Горох									
Всего в концентратах									
Итого в рационе									
Разница по сравнению с нормой (+)									
Добавки: _____ _____									

Критерии оценки:

-определение нормы кормления дойной коровы дано верно, согласно учебного пособия;

-анализ кормового рациона дано верно, согласно учебного пособия;

Задание3. Определить норму кормления и составить рацион (табл. 10) на зимний период для коровы, средней упитанности, массой 450 кг, с суточным удоем на втором месяце лактации 14кг, жирностью молока 3,6%.

Примерный рацион на зимний период для коровы живой массой 450 кг, суточным удоем 14 кг молока жирностью 3,6%

Показатели	Количество, кг	Общая питательность, к.ед.	Обменная энергия, МДж	Сухое вещество, г	Переваримый протеин, г	Сахар, г	Кальций, г	Фосфор, г	Каротин, мг
Требуется по норме									
Сено _____									
Солома _____									
Силос _____									
Корнеплоды _____									

Всего в объемистых кормах									
Разница по сравнению с нормой (+)									
Ячмень									
Горох									
Всего в концентратах									
Итого в рационе									
Разница по сравнению с нормой (+)									
Добавки: _____ _____									

Критерии оценки:

-определение нормы кормления дойной коровы дано верно, согласно учебного пособия;

-анализ кормового рациона дано верно, согласно учебного пособия;

Задание 4. Определить норму кормлен дано верно, согласно учебного пособия;ия и составить рацион (табл. 10) на зимний период для коровы, средней упитанности, массой 450 кг, с суточным удоем на втором месяце лактации 15 кг, жирностью молока 3,6%.

Примерный рацион на зимний период для коровы живой массой 450 кг, суточным удоем 15 кг молока жирностью 3,6%

Показатели	Количество, кг	Общая питательность, к.ед.	Обменная энергия, МДж	Сухое вещество, г	Переваримый протеин, г	Сахар, г	Кальций, г	Фосфор, г	Каротин, мг
Требуется по норме									
Сено									
Солома									
Силос									
Корнеплоды									
Всего в объемистых кормах									
Разница по сравнению с нормой (+)									
Ячмень									
Горох									
Всего в концентратах									
Итого в рационе									
Разница по сравнению с нормой									

(+)									
Добавки: _____ _____									

Критерии оценки:

-определение нормы кормления дойной коровы дано верно, согласно учебного пособия;

-анализ кормового рациона дано верно, согласно учебного пособия;

Задание 5. Определить норму кормления и составить рацион (табл. 10) на зимний период для коровы, средней упитанности, массой 450 кг, с суточным удоем на втором месяце лактации 16 кг, жирностью молока 3,6%.

Примерный рацион на зимний период для коровы живой массой 450 кг, суточным удоем 16 кг молока жирностью 3,6%

Показатели	Количество, кг	Общая питательность, к.ед.	Обменная энергия, МДж	Сухое вещество, г	Переваримый протеин, г	Сахар, г	Кальций, г	Фосфор, г	Каротин, мг
Требуется по норме									
Сено									
Солома									
Силос									
Корнеплоды									
Всего в объемистых кормах									
Разница по сравнению с нормой (+)									
Ячмень									
Горох									
Всего в концентратах									
Итого в рационе									
Разница по сравнению с нормой (+)									
Добавки: _____ _____									

Критерии оценки:

-определение нормы кормления дойной коровы дано верно, согласно учебного пособия;

-анализ кормового рациона дано верно, согласно учебного пособия;

Задание 6. Определить норму кормления и составить рацион (табл. 10) на зимний период для коровы, средней упитанности, массой 450 кг, с суточным удоем на втором месяце лактации 17 кг, жирностью молока 3,6%.

Примерный рацион на зимний период для коровы живой массой 450 кг,

суточным удоем 17 кг молока жирностью 3,6%

Показатели	Количество, кг	Общая питательность, к.ед.	Обменная энергия, МДж	Сухое вещество, г	Переваримый протеин, г	Сахар, г	Кальций, г	Фосфор, г	Каротин, мг
Требуется по норме									
Сено									
Солома									
Силос									
Корнеплоды									
Всего в объемистых кормах									
Разница по сравнению с нормой (+)									
Ячмень									
Горох									
Всего в концентратах									
Итого в рационе									
Разница по сравнению с нормой (+)									
Добавки: _____ _____									

Критерии оценки:

- определение нормы кормления дойной коровы дано верно, согласно учебного пособия;
- анализ кормового рациона дано верно, согласно учебного пособия;

Задание 7. Определить норму кормления и составить рацион (табл. 10) на зимний период для коровы, средней упитанности, массой 450 кг, с суточным удоем на втором месяце лактации 18 кг, жирностью молока 3,6%.

Примерный рацион на зимний период для коровы живой массой 450 кг, суточным удоем 18 кг молока жирностью 3,6%

Показатели	Количество, кг	Общая питательность, к.ед.	Обменная энергия, МДж	Сухое вещество, г	Переваримый протеин, г	Сахар, г	Кальций, г	Фосфор, г	Каротин, мг
Требуется по норме									
Сено									
Солома									
Силос									

Корнеплоды									
Всего в объемистых кормах									
Разница по сравнению с нормой (+)									
Ячмень									
Горох									
Всего в концентратах									
Итого в рационе									
Разница по сравнению с нормой (+)									
Добавки: _____ _____									

Критерии оценки:

-определение нормы кормления дойной коровы дано верно, согласно учебного пособия;

-анализ кормового рациона дано верно, согласно учебного пособия;

Задание 8. Определить норму кормления и составить рацион (табл. 10) на зимний период для коровы, средней упитанности, массой 500 кг, с суточным удоем на втором месяце лактации 10 кг, жирностью молока 3,6%.

Примерный рацион на зимний период для коровы живой массой 500 кг, суточным удоем 10 кг молока жирностью 3,6%

Показатели	Количество, кг	Общая питательность, к.ед.	Обменная энергия, МДж	Сухое вещество, г	Переваримый протеин, г	Сахар, г	Кальций, г	Фосфор, г	Каротин, мг
Требуется по норме									
Сено									
Солома									
Силос									
Корнеплоды									
Всего в объемистых кормах									
Разница по сравнению с нормой (+)									
Ячмень									
Горох									
Всего в концентратах									
Итого в рационе									
Разница по									

сравнению с нормой (+)									
Добавки: _____ _____									

Критерии оценки:

-определение нормы кормления дойной коровы дано верно, согласно учебного пособия;

-анализ кормового рациона дано верно, согласно учебного пособия;

Задание 9. Определить норму кормления и составить рацион (табл. 10) на зимний период для коровы, средней упитанности, массой 500 кг, с суточным удоем на втором месяце лактации 20 кг, жирностью молока 3,6%.

Примерный рацион на зимний период для коровы живой массой 500 кг, суточным удоем 20 кг молока жирностью 3,6%

Показатели	Количество, кг	Общая питательность, к.ед.	Обменная энергия, МДж	Сухое вещество, г	Переваримый протеин, г	Сахар, г	Кальций, г	Фосфор, г	Каротин, мг
Требуется по норме									
Сено									
Солома									
Силос									
Корнеплоды									
Всего в объемистых кормах									
Разница по сравнению с нормой (+)									
Ячмень									
Горох									
Всего в концентратах									
Итого в рационе									
Разница по сравнению с нормой (+)									
Добавки: _____ _____									

Критерии оценки:

-определение нормы кормления дойной коровы дано верно, согласно учебного пособия;

-анализ кормового рациона дано верно, согласно учебного пособия;

Задание 10. Определить норму кормления и составить рацион (табл. 10) на зимний период для коровы, средней упитанности, массой 500 кг, с суточным удоем на втором месяце лактации 25 кг, жирностью молока 3,6%.

Примерный рацион на зимний период для коровы живой массой 500 кг, суточным удоем 25 кг молока жирностью 3,6%

Показатели	Количество, кг	Общая питательность, к.ед.	Обменная энергия, МДж	Сухое вещество, г	Переваримый протеин, г	Сахар, г	Кальций, г	Фосфор, г	Карогин, мг
Требуется по норме									
Сено _____									
Солома _____									
Силос _____									
Корнеплоды _____									
Всего в объемистых кормах									
Разница по сравнению с нормой (+)									
Ячмень									
Горох									
Всего в концентратах									
Итого в рационе									
Разница по сравнению с нормой (+)									
Добавки: _____ _____									

Критерии оценки:

-определение нормы кормления дойной коровы дано верно, согласно учебного пособия;

-анализ кормового рациона дано верно, согласно учебного пособия;

Шкала оценки образовательных достижений

Процент результативности (правильных ответов)	Оценка уровня подготовки	
	балл (отметка)	вербальный аналог
85÷100	5	отлично
67÷85	4	хорошо
50÷67	3	удовлетворительно
менее 50	2	неудовлетворительно

6. Рекомендуемая литература и иные источники.

Основные источники:

1. Основы зоотехнии (1-е издание) Иванова И.И.-2017 Издание Академия (для СПО)

Интернет-ресурсы:

1. www.yandex.ru
2. www.rambler.ru
3. www.google.ru
4. www.yahoo.com

5. www.apport.ru
6. www.dogpile.com

Дополнительные источники:

**1«Технология производства молока и говядины»
М.: Агропромиздат,2019.**

**МИНИСТЕРСТВО ОБРАЗОВАНИЯ И НАУКИ РТ
ГАПОУ «ЧИСТОПОЛЬСКИЙ СЕЛЬСКОХОЗЯЙСТВЕННЫЙ ТЕХНИКУМ
ИМЕНИ Г.И. УСМАНОВА»**

<p>Рассмотрено цикловой комиссией Протокол № от «___» _____ 2022</p> <p>Председатель _____ Сибгатова А.А.</p>	<p>Билет дифференцированного зачета № 1 по учебной дисциплине «Основы зоотехнии» Специальность 35.02.16 «Эксплуатация и ремонт сельскохозяйственной техники и оборудования»</p>	<p>УТВЕРЖДАЮ Зам. директора по уч. работе:</p> <p>_____</p> <p>Котельникова И.М. «___» _____ 2022г.</p>
---	---	--

1. (Устный ответ)

Рост и развитие сельскохозяйственных животных. Важнейшие факторы, обуславливающие индивидуальное развитие. Основные закономерности роста и развития.

Критерии оценки

- определение роста и развития - в соответствии с современными требованиями ГОСТ дано корректно;

- объяснение об основных закономерностях роста и развитии сельскохозяйственных животных (крупного рогатого скота - демонстрация умения принимать правильное решение в определении глазомерной оценки (балльной) коровы в соответствии с современными требованиями ГОСТ выполнено корректно;

2. (Устный ответ)

Пчелиная семья - биологическая и хозяйственная единица.

Критерии оценки

- демонстрация умения принимать правильное решение в объяснении биологии пчелиной семьи в соответствии с современными требованиями ГОСТ выполнено корректно;

3. Практическое задание

На контурах тела крупного рогатого скота цифрами обозначить отдельные стати; (рис. 1); их названия записать в таблицу 1.

Рисунок 1

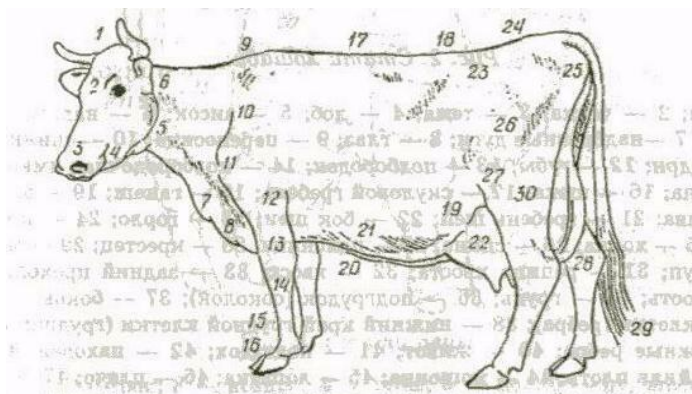


Таблица 1

Стати тела крупного рогатого скота

№	Название статей	№	Название статей
1	2	3	4
1		15	
2		16	
3		17	
4		18	
5		19	
6		20	
7		21	
8		22	
9		23	
10		24	
11		25	
12		26	
13		27	
14		28	

Критерии оценки:

--демонстрация умения принимать правильное решение в обозначение отдельных статей коровы в соответствии с современными требованиями ГОСТ выполнено корректно;

- обоснование своего определения название статей коровы в соответствии с современными требованиями ГОСТ выполнено правильно;

Преподаватель _____ М.М.Мингалиев
МИНИСТЕРСТВО ОБРАЗОВАНИЯ И НАУКИ РТ
ГАПОУ «ЧИСТОПОЛЬСКИЙ СЕЛЬСКОХОЗЯЙСТВЕННЫЙ ТЕХНИКУМ
ИМЕНИ Г.И. УСМАНОВА»

<p>Рассмотрено цикловой комиссией Протокол № _____ от «___» _____ 2022 Председатель _____ Сибгатова А.А.</p>	<p>Билет дифференцированного зачета № 2 по учебной дисциплине «Основы зоотехнии» Специальность 35.02.16 «Эксплуатация и ремонт сельскохозяйственной техники и оборудования»</p>	<p>УТВЕРЖДАЮ Зам. директора по уч. работе: _____ Котельникова И.М. «___» _____ 2022 г.</p>
--	---	---

1. (Устный ответ)

Понятие об экстерьере сельскохозяйственных животных, методы его изучения.

Критерии оценки

-- экстерьер сельскохозяйственных животных объяснено правильно, согласно справочного материала, согласно учебного пособия;

2. (Устный ответ)

Особенности пищеварения у жвачных животных.

Критерии оценки

- различия в пищеварения у жвачных животных и не жвачных перечислено правильно, согласно справочного материала, и учебного пособия;

3. Практическое задание

Проведение глазомерной оценки (балльной) коровы, пользуясь таблицей с перечнем статей и таблицей 2 с указанием перечня недостатков телосложения; заполнить таблицу 3.

Таблица 2

Недостатки телосложения скота молочных и молочно-мясных пород,
за которые снижается балльная оценка по экстерьеру и конституции

Общее развитие	Перечень недостатков
1. Общий вид и развитие	Общая недоразвитость: костяк грубый или переразвито нежный, мускулатура рыхлая или слаборазвитая, телосложение непропорциональное и не соответствует типу породы
2. Стати экстерьера: 2.1. Голова, шея	Голова непропорциональная туловищу, тяжёлая или переразвитая: «бычья» для коровы и «коровья» для быка, шея короткая грубая с толстыми складками кожи или вырезанная, слабоомускуленная
2.2. Грудь	Грудь узкая, неглубокая, перехват за лопатками, ребра расположены близко друг к другу, кость ребра узкая, короткая, кожа на последнем ребре толстая, неэластичная
2.3. Холка, спина, поясница	Холка раздвоенная или острая, спина узкая, короткая, провислая или горбатая, поясница узкая, провислая или крышеобразная
2.4. Средняя часть туловища	У коров и быков слабо развита, у быков брюхо отвислое
2.5. Зад	Короткий, свислый, крышеобразный, шилозадость
3. Вымя	Вымя малое отвислое, ожиревшее с неравномерно развитыми долями, сближенными, ненормально развитыми и дополнительными сосками, молочные вены плохо просматриваются, кожа вымени толстая, запас вымени малый

4. Конечности	Передние сближены в запястьях или развёрнуты в стороны, постановка задних ног слоновая, О-образная, Х-образная, саблистая
5. Копыта	Узкие, торцовые, плоские, копытный рог рыхлый

Таблица 3

Оценивание экстерьера коровы _____

(кличка, инд. номер; живая масса)

Требования для оценки	Балл	Балл с учётом недостатков	Примечания
1. Общий вид и развитие (выраженность типа, развитие туловища, глубина груди, развитие таза и крестца)	2...4		
2. Вымя (развитие передней и задней части вымени, его прикрепление, расположение и размер сосков, расположение вымени по высоте)	1...3		
3. Крепость и постановка конечностей	1...3		
Максимальная сумма баллов	10		

Критерии оценки:

--определение глазомерной оценки (балльной) коровы дано правильно, согласно справочного материала, и учебного пособия;

- оценки экстерьера коровы объяснено правильно, согласно справочного материала, и учебного пособия;

Преподаватель _____ М.М.Мингалиев

**МИНИСТЕРСТВО ОБРАЗОВАНИЯ И НАУКИ РТ
ГАПОУ «ЧИСТОПОЛЬСКИЙ СЕЛЬСКОХОЗЯЙСТВЕННЫЙ ТЕХНИКУМ
ИМЕНИ Г.И. УСМАНОВА»**

<p>Рассмотрено цикловой комиссией Протокол № от «___» _____ 2022 Председатель _____ Сибгатова А.А.</p>	<p>Билет дифференцированного зачета № 3 по учебной дисциплине «Основы зоотехнии» Специальность 35.02.16 «Эксплуатация и ремонт сельскохозяйственной техники и оборудования»</p>	<p>УТВЕРЖДАЮ Зам. директора по уч. работе: _____ Котельникова И.М. «___» _____ 2017 г.</p>
--	---	--

1. (Устный ответ)

Откорм и нагул скота.

Критерии оценки:

- определение откорм и нагул скота дано правильно, согласно справочного материала, и учебного пособия;

- объяснение отличительные черты откорма и нагула скота объяснено правильно, согласно справочного материала, и учебного пособия;

2. (Устный ответ)

Строение и функции клеток.

Критерии оценки:

- строение клетки объяснено правильно, согласно справочного материала, и учебного пособия;

- функция клетки объяснено правильно, согласно справочного материала, и учебного пособия;

3. Практическое задание

Вычисление индексы телосложения у бычков шортгорнской породы разного возраста (табл. 5); сопоставив индексы установить изменения пропорций телосложения в процессе роста.

Для суждения о типе телосложения животных и относительном развитии той или иной стати абсолютные величины одних промеров выражают в процентах к показателям других промеров, т. е. рассчитывают индексы телосложения (табл.4).

Таблица 4

Индексы телосложения крупного рогатого скота разного направления продуктивности

Индексы телосложения	Вычисление индексов телосложения	Мясной скот	Молочно-мясной скот	Молочный скот
Длинноногости	$\frac{\text{Высота в холке} - \text{глубина груди} * 100}{\text{Высота в холке}}$	42-44	46-48	47
Растянутости	$\frac{\text{Косая длина туловища (палкой)} * 100}{\text{Высота в холке}}$	122-123	116-118	118
Грудной	$\frac{\text{Ширина груди} * 100}{\text{Глубина груди}}$	68-69	62-66	63
Пере рослости	$\frac{\text{Высота в крестце} * 100}{\text{Высота в холке}}$	102-105	103-105	104
Сбитости	$\frac{\text{Обхват груди} * 100}{\text{Косая длина туловища (палкой)}}$	118-121	115-125	121

Костистости	$\frac{\text{Обхват пясти} * 100}{\text{Высота в холке}}$	14,0	14,7	14,6
-------------	---	------	------	------

Таблица 5

Промеры бычков шортгорнской породы разного возраста
(данные В.С. Козыря и Н.И. Соловьева, 2010 г.), см

Промеры	Возраст, месяцев		
	12	18	24
Высота в холке	107,2	115,6	120,0
Высота в крестце	113,0	121,4	125,4
Ширина груди	38,8	46,4	55,0
Глубина груди	56,2	65,6	69,4
Косая длина туловища (палкой)	128,2	143,6	151,6
Обхват груди за лопатками	170,4	194,6	208,0
Обхват пясти	19,6	22,2	22,4

Критерии оценки:

- демонстрация умения принимать правильное решение в вычислении индексов телосложения у бычков определение глазомерной оценки (балльной) коровы в соответствии с современными требованиями ГОСТ выполнено корректно;
- обоснование своего определения пропорций телосложения в процессе роста в соответствии с современными требованиями ГОСТ выполнено, верно;

Преподаватель _____ М.М.Мингалиев

**МИНИСТЕРСТВО ОБРАЗОВАНИЯ И НАУКИ РТ
ГАПОУ «ЧИСТОПОЛЬСКИЙ СЕЛЬСКОХОЗЯЙСТВЕННЫЙ ТЕХНИКУМ
ИМЕНИ Г.И. УСМАНОВА»**

<p>Рассмотрено цикловой комиссией Протокол № _____ от «___» _____ 2022 Председатель _____ Сибгатова А.А.</p>	<p>Билет дифференцированного зачета № 4 по учебной дисциплине «Основы зоотехнии» Специальность 35.02.16 «Эксплуатация и ремонт сельскохозяйственной техники и оборудования»</p>	<p>УТВЕРЖДАЮ Зам. директора по уч. работе: _____ Котельникова И.М. «___» _____ 2022 г.</p>
--	---	--

1. (Устный ответ)

. Чистопородное разведение, его биологическая сущность.

Критерии оценки:

- чистопородное разведение определено верно, согласно учебного пособия
- биологическая сущность чистопородного разведения объяснено правильно, согласно учебного пособия;

2. (Устный ответ)

Хозяйственно-биологические особенности свиней.

Критерии оценки:

- хозяйственно-биологической особенности свиней объяснено правильно, согласно учебного пособия;

3. Практическое задание

Описание холмогорской породы крупного рогатого скота (табл. 6), указав масть, средние и рекордные показатели живой массы, молочной и мясной продуктивности, происхождение, районы распространения, численность поголовья.

Таблица 6

Холмогорская порода крупного рогатого скота

Порода, направление продуктивности	Масть	Высота в холке, см	Живая масса, кг				Продуктивность		Районы распространения
			при рождении	в 6 месяцев	коров	быков	молочная	мясная	

Критерии оценки:

- определение общиe признаки характерные для холмогорской породы, разводимой в Республике Татарстан в соответствии с современными требованиями ГОСТ выполнено корректно;

Преподаватель _____ М.М.Мингалиев
МИНИСТЕРСТВО ОБРАЗОВАНИЯ И НАУКИ РТ
ГАПОУ «ЧИСТОПОЛЬСКИЙ СЕЛЬСКОХОЗЯЙСТВЕННЫЙ ТЕХНИКУМ
ИМЕНИ Г.И. УСМАНОВА»

<p>Рассмотрено цикловой комиссией Протокол № _____ от «___» _____ 2022</p> <p>Председатель _____ Сибгатова А.А.</p>	<p>Билет дифференцированного зачета № 5 по учебной дисциплине «Основы зоотехнии» Специальность 35.02.16 «Эксплуатация и ремонт сельскохозяйственной техники и оборудования»</p>	<p>УТВЕРЖДАЮ Зам. директора по уч. работе:</p> <p>_____</p> <p>Котельникова И.М. «___» _____ 2022 г.</p>
--	---	--

1. (Устный ответ)

Инбридинг, его биологическая сущность.

Критерии оценки:

- определение инбридинга дано верно, согласно учебного пособия
- биологической сущность инбридинг объяснено верно, согласно ГОСТ и справочнику;

2. (Устный ответ)

Техника разведения свиней.

Критерии оценки:

- техника разведения свиней объяснено верно, согласно учебного пособия;

3. Расчетное задание

Определить норму кормления и составить рацион (табл. 10) на зимний период для коровы, средней упитанности, массой 450 кг, с суточным удоем на втором месяце лактации 16 кг, жирностью молока 3,6%.

Примерный рацион на зимний период для коровы живой массой 450 кг,
 суточным удоем 16 кг молока жирностью 3,6%

Таблица 10

Показатели	Количество, кг	Общая питательность, к.ед.	Обменная энергия, МДж	Сухое вещество, г	Переваримый протеин, г	Сахар, г	Кальций, г	Фосфор, г	Карогин, мг
Требуется по норме									
Сено _____									
Солома _____									
Силос _____									
Корнеплоды _____									
Всего в объемистых кормах									
Разница по сравнению с нормой (+)									
Ячмень									
Горох									
Всего в									

концентратах									
Итого в рационе									
Разница по сравнению с нормой (+)									
Добавки: _____ _____									

Критерии оценки:

--определение нормы кормления дойной коровы в соответствии с современными требованиями ГОСТ выполнено корректно;

-анализ кормового рациона в соответствии с современными требованиями ГОСТ выполнено верно;

Преподаватель _____ М.М.Мингалиев

**МИНИСТЕРСТВО ОБРАЗОВАНИЯ И НАУКИ РТ
ГАПОУ «ЧИСТОПОЛЬСКИЙ СЕЛЬСКОХОЗЯЙСТВЕННЫЙ ТЕХНИКУМ
ИМЕНИ Г.И. УСМАНОВА»**

<p align="center">Рассмотрено цикловой комиссией Протокол № от «___» _____ 2022 Председатель _____ Сибгатова А.А</p>	<p align="center">Билет дифференцированного зачета № 6 по учебной дисциплине «Основы зоотехнии» Специальность 35.02.16 «Эксплуатация и ремонт сельскохозяйственной техники и оборудования»</p>	<p align="center">УТВЕРЖДАЮ Зам. директора по уч. работе: _____ Котельникова И.М. «___» _____ 2022 г.</p>
---	--	---

1.(Устный ответ)

Технология приготовления доброкачественного сенажа.

Критерии оценки:

- технология приготовления доброкачественного сенажа объяснено верно, согласно, ГОСТ и справочнику.

2.(Устный ответ)

Понятие о росте и развитии животных.

Критерии оценки:

- рост и развитие животных- технология приготовления доброкачественного сенажа объяснено верно, согласно, ГОСТ и справочнику.

3.Расчетное задание

Определить норму кормления и составить рацион (табл. 10) на зимний период для коровы, средней упитанности, массой 450 кг, с суточным удоем на втором месяце лактации 17 кг, жирностью молока 3,6%.

Примерный рацион на зимний период для коровы живой массой 450 кг,
суточным удоем 17 кг молока жирностью 3,6%

Таблица 10

Показатели	Количество, кг	Общая питательность, к.ед.	Обменная энергия, МДж	Сухое вещество, г	Переваримый протеин, г	Сахар, г	Кальций, г	Фосфор, г	Каротин, мг
Требуется по норме									
Сено _____									
Солома _____									
Силос _____									
Корнеплоды _____									
Всего в объемистых кормах									
Разница по сравнению с нормой (±)									
Ячмень _____									
Горох _____									

Всего в концентратах									
Итого в рационе									
Разница по сравнению с нормой (\pm)									
Добавки: _____ _____									

Критерии оценки:

--определение нормы кормления дойной коровы в соответствии с современными требованиями ГОСТ выполнено корректно;

-анализ кормового рациона в соответствии с современными требованиями ГОСТ выполнено верно;

Преподаватель _____ М.М.Мингалиев

**МИНИСТЕРСТВО ОБРАЗОВАНИЯ И НАУКИ РТ
ГАПОУ «ЧИСТОПОЛЬСКИЙ СЕЛЬСКОХОЗЯЙСТВЕННЫЙ ТЕХНИКУМ
ИМЕНИ Г.И. УСМАНОВА»**

<p>Рассмотрено цикловой комиссией Протокол № _____ от « ____ » _____ 2022</p> <p>Председатель _____ Сибгатова А.А.</p>	<p>Билет дифференцированного зачета № 7 по учебной дисциплине «Основы зоотехнии» Специальность 35.02.16 «Эксплуатация и ремонт сельскохозяйственной техники и оборудования»</p>	<p>УТВЕРЖДАЮ Зам. директора по уч. работе:</p> <p>_____</p> <p>Котельникова И.М. « ____ » _____ 2022 г.</p>
--	---	---

1. (Устный ответ)

Сено (состав, питательность, способы заготовки и хранения, оценка сена, норма и порядок скармливания).

Критерии оценки:

- состав, питательность, способы заготовки и хранения, оценка сена, норма и порядок скармливания объяснено верно, согласно ГОСТ и справочнику;

1. (Устный ответ)

Происхождение, одомашнивание, эволюция с/х животных.

Критерии оценки:

- объяснение происхождения, одомашнивание, эволюция с/х животных в соответствии с современными требованиями ГОСТ выполнено корректно;

3. Расчетное задание

Определить норму кормления и составить рацион (табл. 10) на зимний период для коровы, средней упитанности, массой 450 кг, с суточным удоем на втором месяце лактации 18 кг, жирностью молока 3,6%.

Примерный рацион на зимний период для коровы живой массой 450 кг,
суточным удоем 18 кг молока жирностью 3,6%

Таблица 10

Показатели	Количество, кг	Общая питательность, к.ед.	Обменная энергия, МДж	Сухое вещество, г	Переваримый протеин, г	Сахар, г	Кальций, г	Фосфор, г	Каротин, мг
Требуется по норме									
Сено _____									
Солома _____									
Силос _____									
Корнеплоды _____									
Всего в объемистых кормах									
Разница по сравнению с нормой (+)									
Ячмень									

Горох									
Всего в концентратах									
Итого в рационе									
Разница по сравнению с нормой (+)									
Добавки: _____ _____									

Критерии оценки:

--определение нормы кормления дойной коровы в соответствии с современными требованиями ГОСТ выполнено корректно;

-анализ кормового рациона в соответствии с современными требованиями ГОСТ выполнено верно;

Преподаватель _____ М.М.Мингалиев

**МИНИСТЕРСТВО ОБРАЗОВАНИЯ И НАУКИ РТ
ГАПОУ «ЧИСТОПОЛЬСКИЙ СЕЛЬСКОХОЗЯЙСТВЕННЫЙ ТЕХНИКУМ
ИМЕНИ Г.И УСМАНОВА»**

<p align="center">Рассмотрено цикловой комиссией Протокол № от «___» _____ 2022</p> <p align="center">Председатель _____ Сибгатова А.А.</p>	<p align="center">Билет дифференцированного зачета № 8 по учебной дисциплине «Основы зоотехнии» Специальность 35.02.16 «Эксплуатация и ремонт сельскохозяйственной техники и оборудования»</p>	<p align="center">УТВЕРЖДАЮ Зам. директора по уч. работе:</p> <p align="center">_____</p> <p align="center">Котельникова И.М. «___» _____ 2022 г.</p>
---	--	--

1. (Устный ответ)

Хозяйственно-биологические особенности лошадей. Техника разведения лошадей

Критерии оценки:

- хозяйственно-биологические особенности лошадей определено верно, согласно справочного материала;
- техника разведения лошадей объяснено верно, согласно ГОСТ и справочнику;

2. (Устный ответ)

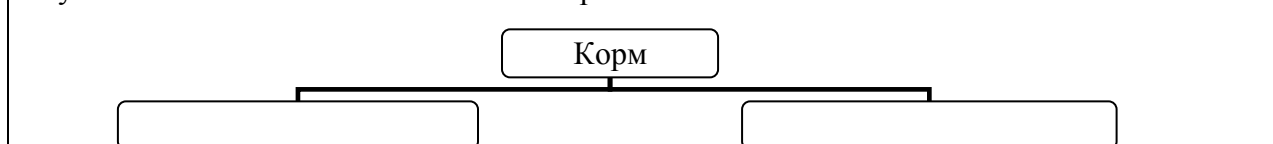
Болезни сельскохозяйственных животных.

Критерии оценки:

- определение основных болезней крупного рогатого скота;
- объяснение болезни основных сельскохозяйственных животных.

3. Практическое задание

Изучение схемы химического состава кормов.



Критерии оценки:

- схемы химического состава кормов растительного происхождения заполнено верно в, согласно ГОСТ и справочнику;

Преподаватель _____ М.М.Мингалиев

**МИНИСТЕРСТВО ОБРАЗОВАНИЯ И НАУКИ РТ
ГАПОУ «ЧИСТОПОЛЬСКИЙ СЕЛЬСКОХОЗЯЙСТВЕННЫЙ ТЕХНИКУМ
ИМЕНИ Г.И. УСМАНОВА»**

<p>Рассмотрено цикловой комиссией Протокол № _____ от « _____ » _____ 2022</p> <p>Председатель _____ Сибгатова А.А.</p>	<p>Билет дифференцированного зачета № 9 по учебной дисциплине «Основы зоотехнии» Специальность 35.02.16 «Эксплуатация и ремонт сельскохозяйственной техники и оборудования»</p>	<p>УТВЕРЖДАЮ Зам. директора по уч. работе:</p> <p>_____</p> <p>Котельникова И.М. « _____ » _____ 2022 г.</p>
---	---	--

1. (Устный ответ)

Корма животного происхождения, остатки технических производств

Критерии оценки:

-корма животного происхождения определено верно, согласно справочного материала;

- остатки технических производств, используемые для кормления животных объяснено верно, согласно справочного материала;

2. (Устный ответ)

. Значение отрасли птицеводства.

Критерии оценки:

- значение отрасли птицеводства объяснено верно, согласно справочного материала;

3. Расчетное задание

Определить норму кормления и составить рацион (табл. 10) на зимний период для коровы, средней упитанности, массой 500 кг, с суточным удоем на втором месяце лактации 20 кг, жирностью молока 3,6%.

Примерный рацион на зимний период для коровы живой массой 500 кг, суточным удоем 20 кг молока жирностью 3,6%

Таблица 10

Показатели	Количество, кг	Общая питательность, к.ед.	Обменная энергия, МДж	Сухое вещество, г	Переваримый протеин, г	Сахар, г	Кальций, г	Фосфор, г	Каротин, мг
Требуется по норме									
Сено _____									
Солома _____									
Силос _____									
Корнеплоды _____									
Всего в объемистых кормах									
Разница по									

сравнению с нормой (+)									
Ячмень									
Горох									
Всего в концентратах									
Итого в рационе									
Разница по сравнению с нормой (+)									
Добавки: _____ _____									

Критерии оценки:

- определение нормы кормления дойной коровы в соответствии с современными требованиями ГОСТ выполнено корректно;
- анализ кормового рациона в соответствии с современными требованиями ГОСТ выполнено верно;

Преподаватель _____М.М.Мингалиев

**МИНИСТЕРСТВО ОБРАЗОВАНИЯ И НАУКИ РТ
ГАПОУ «ЧИСТОПОЛЬСКИЙ СЕЛЬСКОХОЗЯЙСТВЕННЫЙ ТЕХНИКУМ
ИМЕНИ Г.И. УСМАНОВА»**

<p align="center">Рассмотрено цикловой комиссией Протокол № от «___» _____ 2022</p> <p>Председатель _____ Сибгатова А.А.</p>	<p align="center">Билет дифференцированного зачета № 10 по учебной дисциплине «Основы зоотехнии» Специальность 35.02.16 «Эксплуатация и ремонт сельскохозяйственной техники и оборудования»</p>	<p align="center">УТВЕРЖДАЮ Зам. директора по уч. работе:</p> <p align="center">_____ Котельникова И.М. «___» _____ 2022 г.</p>
--	---	--

1. (Устный ответ)

Химический состав кормов как первичный показатель их питательности; факторы, влияющие на химический состав.

Критерии оценки

- перечисление химического состава кормов в соответствии с современными требованиями ГОСТ выполнено корректно;
- факторы, влияющие на химический состав кормов в соответствии с современными требованиями ГОСТ объяснено корректно;

2. (Устный ответ)

Методы разведения крупного рогатого скота

. Критерии оценки

- методы разведения крупного рогатого скота объяснено в соответствии с современными требованиями ГОСТ;

3.. Практическое задание

Изучение схемы химического состава кормов.



Критерии оценки:

- определение заполнения схемы химического состава кормов растительного происхождения дано в соответствии с современными требованиями ГОСТ;

Преподаватель _____ М.М.Мингалиев

**МИНИСТЕРСТВО ОБРАЗОВАНИЯ И НАУКИ РТ
ГАПОУ «ЧИСТОПОЛЬСКИЙ СЕЛЬСКОХОЗЯЙСТВЕННЫЙ ТЕХНИКУМ
ИМЕНИ Г.И. УСМАНОВА»**

<p align="center">Рассмотрено цикловой комиссией Протокол № от «___» _____ 2022 Председатель _____ Сибгатова А.А.</p>	<p align="center">Билет дифференцированного зачета № 11 по учебной дисциплине «Основы зоотехнии» Специальность 35.02.07 «Эксплуатация и ремонт сельскохозяйственной техники и оборудования»</p>	<p align="center">УТВЕРЖДАЮ Зам. директора по уч. работе: _____ Котельникова И.М. «___» _____ 2022 г.</p>
---	---	--

1. (Устный ответ)

Понятие о корме. Классификация кормов

Критерии оценки

- определение корма в соответствии с современными требованиями ГОСТ дано корректно;
- классификация кормов растительного происхождения в соответствии с современными требованиями ГОСТ объяснено корректно;

2. (Устный ответ)

. Способы содержания крупного рогатого скота и их экономическая оценка.

Критерии оценки

- способы содержания крупного рогатого скота; в соответствии с современными требованиями ГОСТ объяснено корректно;
- дать экономическую оценку.

3. Практическое задание

На контурах тела крупного рогатого скота цифрами обозначить отдельные стати; (рис. 1); их названия записать в таблицу 1.

Рисунок 1

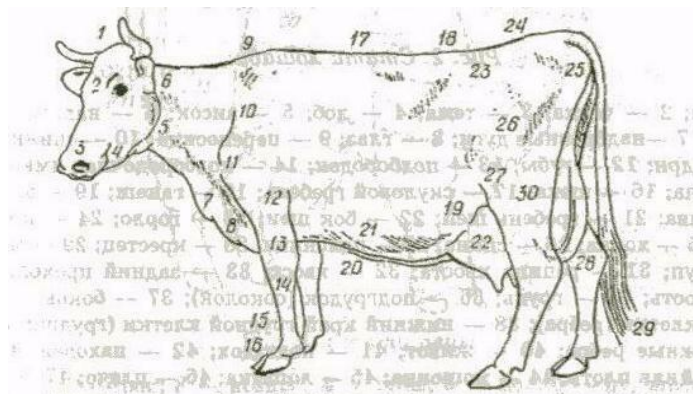


Таблица 1

Стати тела крупного рогатого скота

№	Название статей	№	Название статей
1	2	3	4
1		15	
2		16	
3		17	
4		18	
5		19	
6		20	
7		21	
8		22	
9		23	
10		24	
11		25	
12		26	
13		27	
14		28	

Критерии оценки:

- отдельные стати коровы в соответствии с современными требованиями ГОСТ обозначкеы верно;
- название статей коровы в соответствии с современными требованиями ГОСТ определены корректно;

Преподаватель _____ М.М.Мингалиев

**МИНИСТЕРСТВО ОБРАЗОВАНИЯ И НАУКИ РТ
ГАПОУ «ЧИСТОПОЛЬСКИЙ СЕЛЬСКОХОЗЯЙСТВЕННЫЙ ТЕХНИКУМ
ИМЕНИ Г.И. УСМАНОВА»**

<p align="center">Рассмотрено цикловой комиссией Протокол № от «___» _____ 2022</p> <p align="center">Председатель _____ Сибгатова А.А.</p>	<p align="center">Билет дифференцированного зачета № 12 по учебной дисциплине «Основы зоотехнии» Специальность 35.02.16 «Эксплуатация и ремонт сельскохозяйственной техники и оборудования»</p>	<p align="center">УТВЕРЖДАЮ Зам. директора по уч. работе:</p> <p align="center">_____</p> <p align="center">Котельникова И.М. «___» _____ 2022 г.</p>
---	---	--

1. (Устный ответ)

Понятие о переваримости корма. Основные факторы, влияющие на переваримость питательных веществ в кормах.

Критерии оценки

- определение о переваримости корма в соответствии с современными требованиями ГОСТ дано корректно;
- основных факторы, влияющие на переваримость питательных веществ в кормах в соответствии с современными требованиями ГОСТ объяснены корректно;

2. (Устный ответ)

. Откорм и нагул скота.

Критерии оценки:

- определение откорм и нагул скота в соответствии с современными требованиями ГОСТ дано корректно;
- отличительные черты откорма и нагула скота в соответствии с современными требованиями ГОСТ объяснены корректно;

3. Практическое задание

Вычисление индексы телосложения у бычков шортгорнской породы разного возраста (табл. 5); сопоставив индексы установить изменения пропорций телосложения в процессе роста.

Для суждения о типе телосложения животных и относительном развитии той или иной стати абсолютные величины одних промеров выражают в процентах к показателям других промеров, т. е. рассчитывают индексы телосложения (табл.4).

Таблица 4

Индексы телосложения крупного рогатого скота разного направления продуктивности

Индексы телосложения	Вычисление индексов телосложения	Мясной скот	Молочно-мясной скот	Молочный скот
----------------------	----------------------------------	-------------	---------------------	---------------

Длинноногости	$\frac{\text{Высота в холке} - \text{глубина груди} * 100}{\text{Высота в холке}}$	42-44	46-48	47
Растянутости	$\frac{\text{Косая длина туловища (палкой)} * 100}{\text{Высота в холке}}$	122-123	116-118	118
Грудной	$\frac{\text{Ширина груди} * 100}{\text{Глубина груди}}$	68-69	62-66	63
Пере рослости	$\frac{\text{Высота в крестце} * 100}{\text{Высота в холке}}$	102-105	103-105	104
Сбитости	$\frac{\text{Обхват груди} * 100}{\text{Косая длина туловища (палкой)}}$	118-121	115-125	121
Костистости	$\frac{\text{Обхват пясти} * 100}{\text{Высота в холке}}$	14,0	14,7	14,6

Таблица 5

Промеры бычков шортгорнской породы разного возраста
(данные В.С. Козыря и Н.И. Соловьева, 2010 г.), см

Промеры	Возраст, месяцев		
	12	18	24
Высота в холке	107,2	115,6	120,0
Высота в крестце	113,0	121,4	125,4
Ширина груди	38,8	46,4	55,0
Глубина груди	56,2	65,6	69,4
Косая длина туловища (палкой)	128,2	143,6	151,6
Обхват груди за лопатками	170,4	194,6	208,0
Обхват пясти	19,6	22,2	22,4

Критерии оценки:

- *индексы телосложения у бычков в соответствии с современными требованиями ГОСТ определены корректно;*
- *пропорций телосложения в процессе роста в соответствии с современными требованиями ГОСТ объяснено правильно;*

Преподаватель _____ М.М.Мингалиев

**МИНИСТЕРСТВО ОБРАЗОВАНИЯ И НАУКИ РТ
ГАПОУ «ЧИСТОПОЛЬСКИЙ СЕЛЬСКОХОЗЯЙСТВЕННЫЙ ТЕХНИКУМ
ИМЕНИ Г.И. УСМАНОВА»**

<p align="center">Рассмотрено цикловой комиссией Протокол № от «___» _____ 2022</p> <p align="center">Председатель _____ Сибгатова А.А.</p>	<p align="center">Билет дифференцированного зачета № 13 по учебной дисциплине «Основы зоотехнии» Специальность 35.02.16 «Эксплуатация и ремонт сельскохозяйственной техники и оборудования»</p>	<p align="center">УТВЕРЖДАЮ Зам. директора по уч. работе:</p> <p align="center">_____</p> <p align="center">Котельникова И.М. «___» _____ 2022 г.</p>
---	---	--

1. (Устный ответ)

Понятие о кормовой норме и кормовом рационе. Требования, предъявляемые к рационам.

Критерии оценки:

- определение о кормовой норме и кормовом рационе в соответствии с современными требованиями ГОСТ дано корректно;
- требования, при составлении рационов в соответствии с современными требованиями ГОСТ объяснено корректно;

2. (Устный ответ)

Доение коров. Экономическая эффективность машинного доения коров.

Критерии оценки:

- доение коров в соответствии с современными требованиями ГОСТ объяснено корректно;
- определение экономической эффективности машинного доения коров в соответствии с современными требованиями ГОСТ дано верно;

3. Практическое задание

Ознакомление с основными продуктами пчеловодства и их значением как пищевых и лекарственных средств. Заполнить таблицу 9

Таблица 9

Продукты пчеловодства и их значение

Продукт	Состав и свойства
1	2

Критерии оценки:

- анализ продукции пчеловодства в соответствии с современными требованиями ГОСТ дано правильно;

**МИНИСТЕРСТВО ОБРАЗОВАНИЯ И НАУКИ РТ
ГАПОУ «ЧИСТОПОЛЬСКИЙ СЕЛЬСКОХОЗЯЙСТВЕННЫЙ ТЕХНИКУМ
ИМЕНИ Г.И. УСМАНОВА»**

<p align="center">Рассмотрено цикловой комиссией Протокол № от «___» _____ 2022</p> <p align="center">Председатель _____ Сибгатова А.А.</p>	<p align="center">Билет диффиринцированного зачета № 14 по учебной дисциплине «Основы зоотехнии» Специальность 35.02.16 «Эксплуатация и ремонт сельскохозяйственной техники и оборудования»</p>	<p align="center">УТВЕРЖДАЮ Зам. директора по уч. работе:</p> <p align="center">_____</p> <p align="center">Котельникова И.М. «___» _____ 2022 г.</p>
---	---	---

1. (Устный ответ)

Понятие о комплексной оценке питательности кормов.

Критерии оценки:

-определение комплексной оценке питательности кормов (сена) в соответствии с современными требованиями ГОСТ дано корректно;

2. (Устный ответ)

Хозяйственно-биологические особенности свиней.

Критерии оценки:

-хозяйственно-биологические особенности свиней в соответствии с современными требованиями ГОСТ объяснены корректно;

3. Практическое задание

Проведение глазомерной оценки (балльной) коровы, пользуясь таблицей с перечнем статей и таблицей с указанием перечня недостатков телосложения; заполнить таблицу 3.

Таблица 2

Недостатки телосложения скота молочных и молочно-мясных пород,
за которые снижается балльная оценка по экстерьеру и конституции

Общее развитие	Перечень недостатков
1. Общий вид и развитие	Общая недоразвитость: костяк грубый или переразвито нежный, мускулатура рыхлая или слаборазвитая, телосложение непропорциональное и не соответствует типу породы
2. Стати экстерьера: 2.1. Голова, шея	Голова непропорциональная туловищу, тяжёлая или переразвитая: «бычья» для коровы и «коровья» для быка, шея короткая грубая с толстыми складками кожи или вырезанная, слабоомускуленная
2.2. Грудь	Грудь узкая, неглубокая, перехват за лопатками, ребра расположены близко друг к другу, кость ребра узкая, короткая, кожа на последнем ребре толстая, неэластичная
2.3. Холка, спина, поясница	Холка раздвоенная или острая, спина узкая, короткая, провислая или горбатая, поясница узкая, провислая или крышеобразная

2.4. Средняя часть туловища	У коров и быков слабо развита, у быков брюхо отвислое
2.5. Зад	Короткий, свислый, крышеобразный, шилозадость
3. Вымя	Вымя малое отвислое, ожиревшее с неравномерно развитыми долями, сближенными, ненормально развитыми и дополнительными сосками, молочные вены плохо просматриваются, кожа вымени толстая, запас вымени малый
4. Конечности	Передние сближены в запястьях или развёрнуты в стороны, постановка задних ног слоновая, О-образная, Х-образная, саблистая
5. Копыта	Узкие, торцовые, плоские, копытный рог рыхлый

Таблица 3

Оценивание экстерьера коровы _____
(кличка, инд. номер; живая масса)

Требования для оценки	Балл	Балл с учётом недостатков	Примечания
1. Общий вид и развитие (выраженность типа, развитие туловища, глубина груди, развитие таза и крестца)	2...4		
2. Вымя (развитие передней и задней части вымени, его прикрепление, расположение и размер сосков, расположение вымени по высоте)	1...3		
3. Крепость и постановка конечностей	1...3		
Максимальная сумма баллов	10		

Критерии оценки:

-- глазомерная оценка (балльной) коровы, в соответствии с современными требованиями ГОСТ определено корректно;

- оценка экстерьера коровы в соответствии с современными требованиями ГОСТ объяснено корректно;

**МИНИСТЕРСТВО ОБРАЗОВАНИЯ И НАУКИ РТ
ГАПОУ «ЧИСТОПОЛЬСКИЙ СЕЛЬСКОХОЗЯЙСТВЕННЫЙ ТЕХНИКУМ
ИМЕНИ Г.И УСМАНОВА»**

<p align="center">Рассмотрено цикловой комиссией Протокол № от «___» _____ 2022</p> <p align="center">Председатель _____ Сибгатова А.А.</p>	<p align="center">Билет дифференцированного зачета № 15 по учебной дисциплине «Основы зоотехнии» Специальность 35.02.16 «Эксплуатация и ремонт сельскохозяйственной техники и оборудования»</p>	<p align="center">УТВЕРЖДАЮ Зам. директора по уч. работе:</p> <p align="center">_____ Котельникова И.М. «___» _____ 2022 г.</p>
---	---	---

1. (Устный ответ)

Технология приготовления доброкачественного силоса и травяной муки.

Критерии оценки:

- технология приготовления доброкачественного силоса и травяной муки, в соответствии с современными требованиями ГОСТ объяснено корректно;

2. (Устный ответ)

Техника разведения свиней.

Критерии оценки:

- техника разведения свиней в соответствии с современными требованиями ГОСТ объяснено корректно;

3. Практическое задание

Определить норму кормления и составить рацион (табл. 10) на зимний период для коровы, средней упитанности, массой 500 кг, с суточным удоем на втором месяце лактации 25 кг, жирностью молока 3,6%.

Примерный рацион на зимний период для коровы живой массой 500 кг,
суточным удоем 25 кг молока жирностью 3,6%

Таблица 10

Показатели	Количество, кг	Общая питательность, к.ед.	Обменная энергия, МДж	Сухое вещество, г	Переваримый протеин, г	Сахар, г	Кальций, г	Фосфор, г	Каротин, мг
Требуется по норме									
Сено									
Солома									
Силос									
Корнеплоды									

Всего в объемистых кормах									
Разница по сравнению с нормой (+)									
Ячмень									
Горох									
Всего в концентратах									
Итого в рационе									
Разница по сравнению с нормой (+)									
Добавки: _____ _____									

Критерии оценки:

- нормы кормления дойной коровы в соответствии с современными требованиями ГОСТ объяснено верно;
- кормовой рацион в соответствии с современными требованиями ГОСТ объяснено корректно;

Преподаватель _____ М.М.Мингалиев

**МИНИСТЕРСТВО ОБРАЗОВАНИЯ И НАУКИ РТ
ГАПОУ «ЧИСТОПОЛЬСКИЙ СЕЛЬСКОХОЗЯЙСТВЕННЫЙ ТЕХНИКУМ
ИМЕНИ Г.И УСМАНОВА»**

<p align="center">Рассмотрено цикловой комиссией Протокол № от «___» _____ 2022</p> <p align="center">Председатель _____ Сибгатова А.А.</p>	<p align="center">Билет дифференцированного зачета № 16 по учебной дисциплине «Основы зоотехнии» Специальность 35.02.16 «Эксплуатация и ремонт сельскохозяйственной техники и оборудования»</p>	<p align="center">УТВЕРЖДАЮ Зам. директора по уч. работе:</p> <p align="center">_____ Котельникова И.М. «___» _____ 2022 г.</p>
---	---	--

1. (Устный ответ)

Применение гибридизации с целью выведения новых пород животных

Критерии оценки:

- применение гибридизации с целью выведения новых пород животных; в соответствии с современными требованиями ГОСТ объяснено корректно;

2. (Устный ответ)

Технология приготовления доброкачественного сенажа.

Критерии оценки:

- технология приготовления доброкачественного сенажа в соответствии с современными требованиями ГОСТ объяснено правильно;

3. Практическое задание

Определить норму кормления и составить рацион (табл. 10) на зимний период для коровы, средней упитанности, массой 500 кг, с суточным удоем на втором месяце лактации 25 кг, жирностью молока 3,6%.

Примерный рацион на зимний период для коровы живой массой 500 кг,
суточным удоем 25 кг молока жирностью 3,6%

Таблица 10

Показатели	Количество, кг	Общая питательность, к.ед.	Обменная энергия, МДж	Сухое вещество, г	Переваримый протеин, г	Сахар, г	Кальций, г	Фосфор, г	Каротин, мг
Требуется по норме									
Сено _____									
Солома _____									
Силос _____									
Корнеплоды _____									

Всего в объемистых кормах									
Разница по сравнению с нормой (+)									
Ячмень									
Горох									
Всего в концентратах									
Итого в рационе									
Разница по сравнению с нормой (+)									
Добавки: _____ _____									

Критерии оценки:

- нормы кормления дойной коровы в соответствии с современными требованиями ГОСТ определены корректно;
- анализ кормового рациона в соответствии с современными требованиями ГОСТ произведен правильно;

Преподаватель _____ М.М.Мингалиев

**МИНИСТЕРСТВО ОБРАЗОВАНИЯ И НАУКИ РТ
ГАПОУ «ЧИСТОПОЛЬСКИЙ СЕЛЬСКОХОЗЯЙСТВЕННЫЙ ТЕХНИКУМ
ИМЕНИ Г.И УСМАНОВА»**

<p align="center">Рассмотрено цикловой комиссией Протокол № от «___» _____ 2022 Председатель _____ Сибгатова А.А.</p>	<p align="center">Билет дифференцированного зачета № 17 по учебной дисциплине «Основы зоотехнии» Специальность 35.02.07 «Эксплуатация и ремонт сельскохозяйственной техники и оборудования»</p>	<p align="center">УТВЕРЖДАЮ Зам. директора по уч. работе: _____ Котельникова И.М. «___» _____ 2022 г.</p>
---	---	--

1.(Устный ответ)

Половая и физиологическая зрелость сельскохозяйственных животных.

Критерии оценки:

- половая и физиологическая зрелость крупного рогатого скота в соответствии с современными требованиями ГОСТ объяснено корректно;

1.(Устный ответ)

Сено (состав, питательность, способы заготовки и хранения, оценка сена, норма и порядок скармливания).

Критерии оценки:

- состав, питательности, способы заготовки и хранения, оценка сена, норма и порядок скармливания в соответствии с современными требованиями ГОСТ объяснено корректно;

3.Практическое задание

Проведение глазомерной оценки (балльной) коровы, пользуясь таблицей с перечнем статей и таблицей с указанием перечня недостатков телосложения; заполнить таблицу 3.

Таблица 2

Недостатки телосложения скота молочных и молочно-мясных пород,
за которые снижается балльная оценка по экстерьеру и конституции

Общее развитие	Перечень недостатков
1. Общий вид и развитие	Общая недоразвитость: костяк грубый или переразвито нежный, мускулатура рыхлая или слаборазвитая, телосложение непропорциональное и не соответствует типу породы
2. Стати экстерьера: 2.1. Голова, шея	Голова непропорциональная туловищу, тяжёлая или переразвитая: «бычья» для коровы и «коровья» для быка, шея короткая грубая с толстыми складками кожи или вырезанная, слабоомускуленная
2.2. Грудь	Грудь узкая, неглубокая, перехват за лопатками, ребра расположены близко друг к другу, кость ребра узкая, короткая, кожа на последнем ребре толстая, неэластичная
2.3. Холка, спина, поясница	Холка раздвоенная или острая, спина узкая, короткая, провислая или горбатая, поясница узкая, провислая или крышеобразная
2.4. Средняя часть туловища	У коров и быков слабо развита, у быков брюхо отвислое
2.5. Зад	Короткий, свислый, крышеобразный, шилозадость
3. Вымя	Вымя малое отвислое, ожиревшее с неравномерно развитыми долями, сближенными, ненормально развитыми и дополнительными сосками, молочные вены плохо

	просматриваются, кожа вымени толстая, запас вымени малый
4. Конечности	Передние сближены в запястьях или развёрнуты в стороны, постановка задних ног слоновая, О-образная, Х-образная, саблистая
5. Копыта	Узкие, торцовые, плоские, копытный рог рыхлый

Таблица 3

Оценивание экстерьера коровы _____
(кличка, инд. номер; живая масса)

Требования для оценки	Балл	Балл с учётом недостатков	Примечания
1. Общий вид и развитие (выраженность типа, развитие туловища, глубина груди, развитие таза и крестца)	2...4		
2. Вымя (развитие передней и задней части вымени, его прикрепление, расположение и размер сосков, расположение вымени по высоте)	1...3		
3. Крепость и постановка конечностей	1...3		
Максимальная сумма баллов	10		

Критерии оценки:

--олагомерная оценка (балльной) коровы в соответствии с современными требованиями ГОСТ определено корректно;

- оценки экстерьера коровы в соответствии с современными требованиями ГОСТ объяснено верно;

Преподаватель _____ М.М.Мингалиев

МИНИСТЕРСТВО ОБРАЗОВАНИЯ И НАУКИ РТ
ГАПОУ «ЧИСТОПОЛЬСКИЙ СЕЛЬСКОХОЗЯЙСТВЕННЫЙ ТЕХНИКУМ
ИМЕНИ Г.И УСМАНОВА»

<p style="text-align: center;">Рассмотрено цикловой комиссией Протокол № от «___» _____ 2022 Председатель _____ Сибгатова А.А.</p>	<p style="text-align: center;">Билет дифференцированного зачета № 18 по учебной дисциплине «Основы зоотехнии» Специальность 35.02.16 «Эксплуатация и ремонт сельскохозяйственной техники и оборудования»</p>	<p style="text-align: center;">УТВЕРЖДАЮ Зам. директора по уч. работе: _____ Котельникова И.М. «___» _____ 2022 г.</p>
--	--	---

1. (Устный ответ)

Хозяйственно-биологические особенности лошадей. Техника разведения лошадей

Критерии оценки:

- охозяйственно-биологические особенности лошадей в соответствии с современными требованиями ГОСТ объяснено правильно;

- техника разведения лошадей в соответствии с современными требованиями ГОСТ объяснено корректно;

2. (Устный ответ)

. Ветеринарно-санитарные требования к помещениям для сельскохозяйственных животных.

Критерии оценки:

- ветеринарно-санитарные требования к помещениям для сельскохозяйственных животных в соответствии с современными требованиями ГОСТ объяснено корректно;

3. Практическое задание

Определить норму кормления и составить рацион (табл. 10) на зимний период для коровы, средней упитанности, массой 500 кг, с суточным удоем на втором месяце лактации 25 кг, жирностью молока 3,6%.

Примерный рацион на зимний период для коровы живой массой 500 кг,
суточным удоем 25 кг молока жирностью 3,6%

Таблица 10

Показатели	Количество, кг	Общая питательность, к.ед.	Обменная энергия, МДж	Сухое вещество, г	Переваримый протеин, г	Сахар, г	Кальций, г	Фосфор, г	Каротин, мг
Требуется по норме									
Сено _____									
Солома _____									
Силос _____									
Корнеплоды _____									
Всего в объемистых кормах									
Разница по сравнению с нормой									

(+)									
Ячмень									
Горох									
Всего в концентратах									
Итого в рационе									
Разница по сравнению с нормой (+)									
Добавки: _____ _____									

Критерии оценки:

-определение нормы кормления дойной коров в соответствии с современными требованиями ГОСТ объяснено корректно;

-анализ кормового рациона в соответствии с современными требованиями ГОСТ объяснено правильно;

Преподаватель _____М.М.Мингалиев

**МИНИСТЕРСТВО ОБРАЗОВАНИЯ И НАУКИ РТ
ГАПОУ «ЧИСТОПОЛЬСКИЙ СЕЛЬСКОХОЗЯЙСТВЕННЫЙ ТЕХНИКУМ
ИМЕНИ Г.И УСМАНОВА»**

<p>Рассмотрено цикловой комиссией Протокол № от «___» _____ 2022 Председатель _____ Сибгатова А.А.</p>	<p>Билет дифференцированного зачета № 19 по учебной дисциплине «Основы зоотехнии» Специальность 35.02.16 «Эксплуатация и ремонт сельскохозяйственной техники и оборудования»</p>	<p>УТВЕРЖДАЮ Зам. директора по уч. работе: _____ Котельникова И.М. «___» _____ 2022 г.</p>
--	--	--

1. (Устный ответ)

Болезни сельскохозяйственных животных.

Критерии оценки:

- определение основных болезней крупного рогатого скота в соответствии с современными требованиями ГОСТ дано корректно;
- болезни основных сельскохозяйственных животных в соответствии с современными требованиями ГОСТ объяснено верно;

2. (Устный ответ)

. Молочная и мясная продуктивность.

Критерии оценки:

- молочная и мясная продуктивность КРС в соответствии с современными требованиями ГОСТ объяснено корректно;

3. Практическое задание

Проведение глазомерной оценки (балльной) коровы, пользуясь таблицей с перечнем статей и таблицей с указанием перечня недостатков телосложения; заполнить таблицу 3.

Таблица 2

Недостатки телосложения скота молочных и молочно-мясных пород,
за которые снижается балльная оценка по экстерьеру и конституции

Общее развитие	Перечень недостатков
1. Общий вид и развитие	Общая недоразвитость: костяк грубый или переразвито нежный, мускулатура рыхлая или слаборазвитая, телосложение непропорциональное и не соответствует типу породы
2. Стати экстерьера:	Голова непропорциональная туловищу, тяжёлая или переразвитая: «бычья» для коровы и «коровья» для быка, шея короткая грубая с толстыми складками кожи или вырезанная, слабоомускуленная
2.1. Голова, шея	
2.2. Грудь	Грудь узкая, неглубокая, перехват за лопатками, ребра расположены близко друг к другу, кость ребра узкая, короткая, кожа на последнем ребре толстая, неэластичная
2.3. Холка, спина, поясница	Холка раздвоенная или острая, спина узкая, короткая, провислая или горбатая, поясница узкая, провислая или крышеобразная
2.4. Средняя часть туловища	У коров и быков слабо развита, у быков брюхо отвислое
2.5. Зад	Короткий, свислый, крышеобразный, шилозадость
3. Вымя	Вымя малое отвислое, ожиревшее с неравномерно развитыми долями, сближенными, ненормально развитыми и

	дополнительными сосками, молочные вены плохо просматриваются, кожа вымени толстая, запас вымени малый
4. Конечности	Передние сближены в запястьях или развёрнуты в стороны, постановка задних ног слоновая, О-образная, Х-образная, саблистая
5. Копыта	Узкие, торцовые, плоские, копытный рог рыхлый

Таблица 3

Оценивание экстерьера коровы _____
(кличка, инд. номер; живая масса)

Требования для оценки	Балл	Балл с учётом недостатков	Примечания
1. Общий вид и развитие (выраженность типа, развитие туловища, глубина груди, развитие таза и крестца)	2...4		
2. Вымя (развитие передней и задней части вымени, его прикрепление, расположение и размер сосков, расположение вымени по высоте)	1...3		
3. Крепость и постановка конечностей	1...3		
Максимальная сумма баллов	10		

Критерии оценки:

--определение глазомерной оценки (балльной) коровы в соответствии с современными требованиями ГОСТ дано корректно;

- оценка экстерьера коровы в соответствии с современными требованиями ГОСТ объяснено правильно;

Преподаватель _____ М.М.Мингалиев

**МИНИСТЕРСТВО ОБРАЗОВАНИЯ И НАУКИ РТ
ГАПОУ «ЧИСТОПОЛЬСКИЙ СЕЛЬСКОХОЗЯЙСТВЕННЫЙ ТЕХНИКУМ
ИМЕНИ Г.И УСМАНОВА»**

<p align="center">Рассмотрено цикловой комиссией Протокол № от «___» _____ 2022</p> <p align="center">Председатель _____ Сибгатова А.А.</p>	<p align="center">Билет дифференцированного зачета № 20 по учебной дисциплине «Основы зоотехнии» Специальность 35.02.16 «Эксплуатация и ремонт сельскохозяйственной техники и оборудования»</p>	<p align="center">УТВЕРЖДАЮ Зам. директора по уч. работе:</p> <p align="center">_____</p> <p align="center">Котельникова И.М. «___» _____ 2022 г.</p>
---	---	--

1. (Устный ответ)

Рост и развитие сельскохозяйственных животных. Важнейшие факторы, обуславливающие индивидуальное развитие. Основные закономерности роста и развития.

Критерии оценки

- *определение роста и развития в соответствии с современными требованиями*

ГОСТ объяснено корректно;

- *объяснение об основных закономерностях роста и развитии сельскохозяйственных животных (крупного рогатого скота в соответствии с современными требованиями*

ГОСТ дано корректно;

2. (Устный ответ)

Биологические и хозяйственные особенности птицы

Критерии оценки

- *биологические и хозяйственные особенности птицы в соответствии с современными требованиями ГОСТ объяснено корректно;*

3. Практическое задание

На контурах тела крупного рогатого скота цифрами обозначить отдельные стати; (рис. 1); их названия записать в таблицу 1.

Рисунок 1

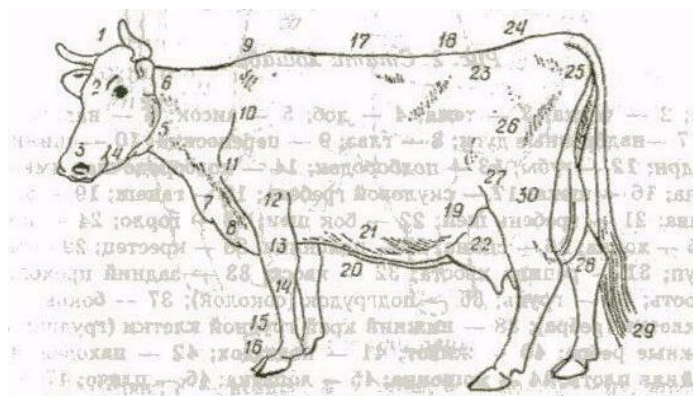


Таблица 1

Стати тела крупного рогатого скота

№	Название статей	№	Название статей
1	2	3	4
1		15	
2		16	
3		17	
4		18	
5		19	
6		20	
7		21	
8		22	
9		23	
10		24	
11		25	
12		26	
13		27	
14		28	

Критерии оценки:

- отдельные стати коровы в соответствии с современными требованиями ГОСТ обозначено верно;
- название статей коров в соответствии с современными требованиями ГОСТ объяснено корректно;

Преподаватель _____ М.М.Мингалиев.

